



Tò προύλαιον

El Propileu

Fòrum d'informació i de diàleg
del Museu de Montserrat

19 Desembre de 2016



Χαῖρε – Salve – Hola!

Una nova civilitat

Josep de C. Laplana

Director del Museu de Montserrat

Enmig de la polseguera informativa que va suscitar el retorn de la tauromàquia a Catalunya imposada per llei per l'inefable Tribunal Constitucional de Madrid, vaig ensopar amb una piulada del President Puigdemont que deia lacònicament. "Ens urgeix no solament canviar d'estat sinó també de civilització". Em va agradar aquest eixamplament de perspectiva, que em va suscitar un reguitzell de pensaments que voldria compartir amb vosaltres.

Els agents actius que remem cada dia en les turbulentes aigües de la cultura, de la informació, de l'ensenyament o en àmbits semblants ens queixem habitualment no només de la precarietat, sinó de les rèmores i solucions involutives imposades en sentit molt contrari al que caldria. Si la societat civil catalana ho decidís democràticament per majoria, ens trobaríem immersos en un procés constitucional del qual les forces vives que tenim un projecte coherent de vida personal i social –això que anomenem "civilitat"– no ens hauríem de desentendre. Si ens quedàvem impol·luts dins d'una asèptica campana de vidre, no tindríem dret a queixar-nos i dir que ningú no ens ha consultat. Però no es tracta de posar-nos la bena abans que la ferida, sinó de veure-la venir i d'aprofitar una ocasió, com n'hi ha poques a la vida, per proposar canvis substancials en la nostra vida col·lectiva. No voldria pas que aquest article semblés una carta als reis mags, però crec que no estarà malament indicar punts i vies de superació.

Un hipotètic canvi d'Estatut d'Autonomia per una Constitució Estatal no comportaria automàticament un progrés de civilitat. La societat que maldem a construir no esdevindria d'un dia per l'altre millor que l'anterior. Segons quins líders tinguem al davant, ens podríem trobar democràticament amb una situació semblant a l'actual tot i que en sentit contrari, amb una cultura de fireta i d'enganyifa per a captar el

vot badoc, que hi és. Canvi de civilitat voldria dir, en primer lloc, treure'ns la caspa i tota la cultura "de reality show" i de gènere ínfim que alguns anomenen cultura popular, amb gran menyspreu pel poble. Ens caldria superar les rèmores que arrosseguem, potser des de fa segles, per a homologar-nos amb els pobles més civilitzats d'Europa, on l'insult no fa gens de gràcia i la mentida política és castigada severament. Ens cal molta il·lusió i creativitat. És el moment de reivindicar una civilitat de valors urbans que tinguin com a eix la dignitat inalienable de la persona humana, que mai no és un número ni un objecte, i la dimensió social profundament democràtica de la convivència pacífica, estimulants i integradors de tots.

Els museus no som un aparador per fer bonic ni un luxe per a les elits. Ens sentim eines eficaces per a contribuir a una humanització més profunda de la societat de la qual formem part i, si es donés el cas de fer foc nou, voldríem que la cultura fos un element troncal de la civilitat que volem bastir. Fóra indigne d'una Catalunya naixent que la cultura es trobés tan penalitzada com ho està actualment amb el 21% d'IVA i amb les migrades aportacions públiques assignades al sector. Voldríem una societat ben informada per una premsa, ràdio i televisió independents i de qualitat, amb professionals que sentin vivament la responsabilitat no solament d'informar sinó també de formar l'opinió pública amb valors ètics i socials; una societat de lectors de llibres, homes i dones que saben fruir de l'art i de la música i que en parlen amb entusiasme en les converses quotidianes; una societat que estima l'esport i que el practica activament, més que no passivament. Ara més que mai el nostre país necessitaria uns quants Prat de la Riba, idealistes i amb extraordinàries dots organitzatives, i polítics d'un gran cor i amb sentit social, com ho va ser el Dr. Robert en el seu temps.

Tot això no ens ho regalarà ningú sinó que ens ho hem de guanyar amb l'esforç de cada dia i la il·lusió que entre tots, sense exclusions, podem aconseguir aquesta nova civilitat digna de la nostra història i del nostre futur.

Σύνδειπνος – Conviva – Convidat

Josep Maria Trullén i Thomàs

Director del Museu Frederic Marès

Mossèn Gudiol, en iniciar la seva etapa al capdavant del nou Museu Episcopal de Vic, acabat de fundar l'any 1896 pel bisbe Morgades, es va proposar el repte audaç d'incorporar cada dia un nou objecte dintre de les seves col·leccions. Al llarg dels anys, aquest repte el va assolir amb escreix. El seu projecte museològic l'havia establert perfectament l'any 1902 en el seu famós *Manual d'arqueologia sagrada ca-*



talana. Per tal d'aconseguir els seus objectius museístics, tenia plena consciència que el que defineix la veritable importància d'un gran museu a nivell nacional i internacional és la qualitat i també la quantitat de les seves col·leccions.

Com és sabut, el Museu Bíblic de Montserrat, fundat pel P. Bonaventura Ubach l'any 1911, va ser el "nucli germinal" del Museu del Monestir. Amb l'arribada al Museu de Montserrat l'any 1978 del P. Josep de C. Laplana, ara fa trenta-vuit anys, es va proposar un nou repte museològic també molt ambiciós: obrir les col·leccions del Museu a la modernitat i dotar prioritàriament les seves col·leccions d'obres majors de l'art català dels segles XIX i XX, així com de l'art contemporani. Aquell somni museístic de futur per al Museu avui és una realitat palpable que ens omple a tots de joia.

A diferència, però, del Museu Episcopal de Vic i de la majoria dels museus d'art del nostre país, l'increment extraordinari de les col·leccions del Museu de Montserrat, dut a terme en

els darrers anys, s'ha aconseguit únicament i exclusivament a partir de les donacions. Això té molt de mèrit. Certament, tal com remarcaven recentment Francesc Fontbona i Bonaventura Bassegoda a les pàgines d'aquesta revista, el Museu de Montserrat rep moltes donacions per causa del seu valor de símbol espiritual i alhora nacional de Catalunya, però a la vegada cal posar molt en relleu el factor humà i molt especialment la tasca del director del Museu, el P. Josep de C. Laplana, el qual ha estat clau en aquest procés. L'altre aspecte de la seva política museística que cal destacar en relació a les incorporacions d'obres d'art d'aquests darrers anys, ha estat l'obertura a totes les tendències artístiques, figuratives i no figuratives, especialment de la segona meitat del segle XX. Avui dia, si volem conèixer a fons l'art català dels segles XIX i XX, després del MNAC cal pujar a Montserrat per tenir un panorama ampli i sobretot objectiu de la història de l'art modern del nostre país.

Per la meua tasca museística relacionada, primer amb la modernització del Museu Diocesà i Comarcal de Solsona, ara fa ja força anys, i després amb la modernització del Museu Episcopal de Vic, he pogut mantenir llargues converses, sempre a redós del Monestir, amb el Pare Laplana, sobre el paper fonamental que han jugat els museus eclesiàstics de casa nostra en relació a la salvaguarda, l'estudi i la difusió del nostre patrimoni artístic. Per a tots els que ens dediquem al món dels museus a Catalunya, el Museu de Montserrat és un dels nostres fars i el nostre referent. Sovint les nostres converses fan referència a l'herència immortal del món grec i a la pervivència dels valors espirituals i culturals de l'Hel·lenisme. La tria del nom "El Propileu" (*prospylon*) "davant la porta" és plena de significat. A Grècia indica l'entrada que ens guia cap al temple de la deessa Atena. Quan pugem al Museu del Monestir o quan pugem a l'Acròpolis d'Atenes hi anem a retrobar-nos sempre amb la "Gran Bellesa" –Fídies, Caravaggio, Fortuny, Mir...–, l'etern camí, etapa i meta permanent de les nostres vides.

Exposicions a casa

Muntanya humana

Daniel Enkaoua

9 de juny – 2 d'octubre de 2016

Sala Pere Daura

Fa sis anys que ens vam comprometre amb Daniel Enkaoua a fer una exposició a la Sala Daura del Museu de Montserrat. Acabava de celebrar-ne una amb èxit a la Fundació Vila



Casas, i la galerista Violant Porcel va suggerir que el tema i el tarannà del pintor lligaven molt bé amb el Museu de Montserrat. Ja em van avisar de bon antuvi que Daniel era un jueu creient i practicant. De seguida vaig pensar en la novel·la de Chaim Potok *My name is Asher Lev* (1972), sobre un jove jueu ortodox que sent profundament la seva vocació de pintor i que admira amb delit l'art occidental, l'antic i el modern, i les dificultats que ha de superar en l'ambient familiar i social de la seva comunitat. Daniel va pujar a Montserrat un divendres i vam congeniar immediatament. Tot visitant la secció d'Arqueologia, en arribar a la vitrina de les antiguitats jueves i veure la *Torah* oberta, immediatament es va treure de la butxaca la quipà i se la va posar al cap reverencialment. Aleshores li vaig preguntar si ell també havia patit les contrarietats d'Asher Lev. I Daniel em va explicar que la seva família sempre el va recolzar i que en el judaisme ortodox hi ha una gran varietat d'observances. Com a artista ell es va formar a Tel Aviv, en un ambient jueu, però obert, molt diferent del *hassidisme* que ni ell ni la seva família han practicat mai. Però, la seva fe i l'atmosfera que envolta la seva religiositat jueva amaren tota la seva pintura que, efectivament, traspua intimitat i una vibració anímica molt especial, que jo només he vist en la pintura d'Enkaoua. Els seus temes ja ens ho diuen tot: la seva família, l'esposa i els seus quatre fills, sempre en repòs,



les precioses natures mortes de la cuina jueva centrada en aliments *kosher*, paisatges immensos en què el cel i la terra es fonen en una sola realitat transcendent.

Daniel aquell dia va dinar amb la comunitat de monjos i va saludar el P. Abat. Es va calar la quipà. Era un divendres de quaresma. Vaig anar a la cuina per veure el menú, que consistia en llegums i en calamars i sèpia. Daniel va poder menjar tranquil·lament els llegums, però la Bíblia prohibeix taxativament tot animal marí que no porti escames. Per això li van preparar una bona amanida amb un parell d'ous durs. I de postres, codonyat, que li vaig haver d'explicar què era. Va marxar abans de mitja tarda, perquè era hivern i el *sàbat* comença molt d'hora.

Vam trigar anys a efectuar l'exposició pels múltiples compromisos del pintor i pel calendari atapeït del nostre museu. Finalment hem realitzat el projecte tant de temps somiat. Hem fet una exposició magnífica i un catàleg bellíssim, que amb gran sorpresa nostra s'ha exhaurit, cosa que mai no ens havia passat. (JdCL)

Daniel Enkaoua a Montserrat

Àlex Susanna

Comissari de l'exposició

“Com més temps es passa amb una imatge visual, més misteriosa es torna.”

John Berger

Tot i que l'obra de Daniel Enkaoua (1962) s'explica per ella mateixa i no li calen preàmbuls ni epílegs, sí que em sembla necessari apuntar la importància que per al nostre pintor té aquesta exposició al Museu de Montserrat. Ell va arribar a Barcelona procedent d'Israel el 2004 i d'ençà de llavors no se n'ha mogut: n'ha fet casa seva, tant del seu estudi a l'Eixample com de les passejades reiterades pel pla del Penedès i l'Anoia. Diguem que és aquí, entre nosaltres, que ha trobat les condicions òptimes per lliurar-se –sense interferències– a la seva obra i dur-la a un punt de maduresa inqüestionable. L'exposició que avui presentem, en certa manera, és un compendi d'aquesta dècada viscuda a Catalunya: el seu particular agraïment al nostre país i a la muntanya de Montserrat, horitzó explícit o latent de molts dels seus dies.

Lenta reacció i àrdua resposta als estímuls rebuts, la cinquantena llarga d'obres exposades ens mostren tot el seu ventall de motius i pretextos, fonamentalment retrats, na-



tures mortes i paisatges. Dit així pot semblar ben anodí, però quan veiem el rendiment expressiu obtingut en totes i cadascuna de les seves obres ens adonarem de fins a quin punt Daniel Enkaoua està revitalitzant aquests gèneres. N'ha fet vasos comunicants, i això explica que certs retrats de cossos ajaguts puguin desplegar-se davant nostre com un autèntic paisatge, o que certes natures mortes tinguin la capacitat de presència d'un retrat. I aquí entra en escena Montserrat: és l'estructura geomòrfica d'aquest peculiar massís qui li obre les "portes de la percepció" i el situa davant d'aquest fructífer procés de contaminació i transvasament. Per això l'exposició es titula *Muntanya humana*: és a redós seu que el nostre artista ha estat pintant algunes de les seves obres de més envergadura, tant certs paisat-

ges evidents com alguns retrats de cossos ajaguts que se'ns mostren com una autèntica serralada.

"Mai no estic segur del que em diu el que pinto. I això es deu no sols al problema de trobar les paraules adequades per descriure les revelacions formals: es deu al fet que, com més temps es passa amb una imatge visual, més misteriosa es torna". Aquesta reflexió de John Berger explica el perquè de la insistència de certs artistes en uns mateixos motius (Morandi en seria un cas extrem). Les cares dels fills o de la dona, els seus cossos ajaguts o drets, sols o abraçats; les carbasses, calçots, porros, tomàquets, codonys o gotims de raïm; les vistes del pla del Penedès, tots ells són motius recurrents amb els quals Daniel Enkaoua compon la seva particular simfonia d'agraïment. L'art, doncs, com a acció de



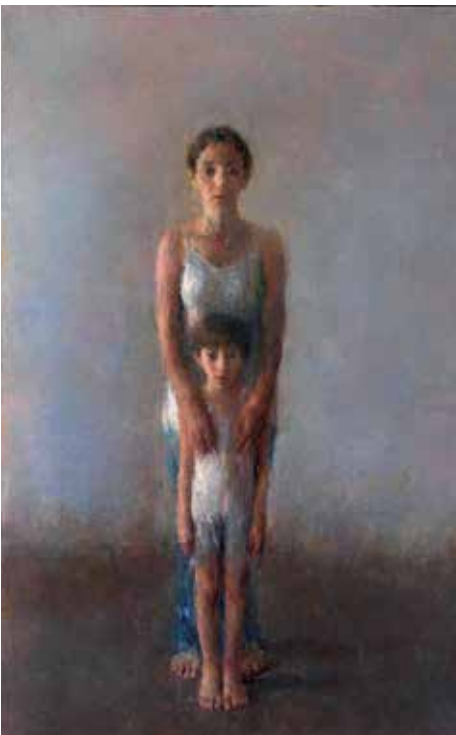


gràcies, i la pintura com un dels mitjans més eficaços per revelar tota la càrrega de misteri, sentit i bellesa que pot contenir el més petit vestigi de realitat. En uns temps descreguts i del tot aliens al reialme del sentit, hi ha qui encara creu en el poder de la paraula, la imatge o el so, tant és, per redimir-nos. Enkaoua és un d'ells i

d'aquí prové la força amb què cada dia s'encara amb els seus reptes i processos de recerca de l'espai cromàtic i els afronta.

Fixem-nos en la disposició de les obres i ens adonarem del diàleg intens que s'origina entre elles: l'aire i la música que hi circulen. Tots els motius acaben entrelaçant-se i formant un sol tapís. Si hi ha una idea consubstancial a la pràctica d'aquesta pintura és la de diàleg: només buscant-lo amb persistència i afavorint-lo tant com pot, cada obra arriba a bon port. Quan pinta, ell és capaç de mirar la seva obra amb la mateixa paciència i objectivitat que allò que està

pintant: d'aquest esforç heroic n'extreu bona part del seu guany, la creixent autonomia de l'obra. Al capdavall, allò que Daniel Enkaoua busca són presències. Aparicions. Per això una exposició com aquesta no és sinó una fonda galeria de presències que ens interpel·len i emocionen. Que emergeixen amb calma i ponderació fins a ser plenament elles mateixes.



La profunditat del paisatge

Bernat Puigdollers
Museu de Montserrat

Pels volts de 2004 Daniel Enkaoua decidí fixar la seva residència a Barcelona. Venia d'una estada llarga a Israel i una infantesa viscuda a França. Arribà a Catalunya sense idees preconcebudes, amb la voluntat de conèixer intuïtivament la seva cultura i la seva gent.

Pocs anys després, el 2006, durant un viatge en tren, la muntanya de Montserrat se li aparegué darrere els vidres del comboi: quedà fascinat. No havia vist mai res semblant. Venia d'Israel amb un paisatge desèrtic, d'horitzons plans, grans i amplis. Buscava nous paisatges per pintar i els va



trobar. Però els seus paisatges catalans, encara que molt diferents, tenien encara quelcom del paisatge de Jerusalem. La seva pintura, com ell, és una pintura sedimentària, que recull les seves vivències, els seus paisatges. Les grans extensions desèrtiques d'Israel es traslladaven als paisatges del Penedès i l'Anoia.

De la mateixa manera, va interioritzar la muntanya fins fer-la seva. Va adonar-se que la presència de Montserrat havia començat a dominar la seva obra malgrat no aparèixer explícitament en cap de les seves teles. Tres o quatre fruites damunt la taula, solitàries, envoltades del buit del mur, assimilaven el caràcter de cims. Les figures prenen

la presència monolítica de les agulles de la muntanya, íntimament abraçades, superposades. Un cos estès de banda a banda del llenç dibuixava horitzons de cingle, de muntanya, de “muntanya humana”.

Trenca els límits del gènere. Totes les seves obres tenen la presència d'una figura, la composició mesurada d'un bodegó i la profunditat d'un paisatge. Amb ben pocs elements, presos com a pretext, fa visible allò invisible. Amb la seva família com a model, reflexiona sobre l'home i les relacions humanes. Cossos fràgils, amb rostres fràgils però amb una mirada densa, carregada de contingut, escrutant-nos, interrogant-nos.

Gràcies a aquesta mostra, les teles de Daniel Enkaoua retornaren, encara que fos temporalment, a la muntanya que les va fer néixer.

Presències que fan albirar la Presència

P. Ignasi M. Fossas
Prior de Montserrat

Quan llegia el pròleg de l'escriptor i poeta Àlex Susanna en el catàleg tan bonic d'aquesta exposició m'han cridat l'atenció dues expressions. En primer lloc, que aquesta mostra era una “galeria de presències”, dit amb minúscula, cosa que em fa pensar també en el personalisme, és a dir, en la centralitat de la persona humana, singular i concreta.

Hi ha, a més, una altra frase també molt interessant d'Àlex Susanna que diu que aquesta exposició té un sentit molt especial “en uns temps descreguts i del tot aliens al reialme del sentit”. Això del “reialme” del sentit m'ha agradat molt perquè m'ha fet pensar que canviant l'ordre de les lletres podríem parlar també del “realisme” dels sentits. El “reialme del sentit” de què parla Àlex Susanna està estretament vinculat al realisme dels sentits. I em sembla que en aquesta exposició és molt evident què volem dir amb això.

De vegades pensem que els sentits ens apropen als aspectes més emotius i més superficials de la realitat i que, per tant, ens enganyen. I això és veritat, però no del tot. La veritat profunda és que els sentits, el realisme dels sentits, quan són ben entesos i ben utilitzats, ens permeten copsar la veritable profunditat d'allò que és real. Els sentits no són una mena de prisma que distorsiona la realitat i que ens enganya sinó que són precisament el camí, de vegades ardu, de vegades sacrificat, de vegades disciplinat, de vegades costerut, com és el camí del pelegrinatge, però és el camí que ens porta a la veritable dimensió de la realitat,

a allò que és, si se'm permet la redundància, el nucli més real de la realitat mateixa. I em sembla que aquesta exposició i els quadres de Daniel Enkaoua reflecteixen precisament això. De manera que les persones, els retrats que apareixen aquí, en realitat són finestres obertes al misteri de cada persona, un misteri que conjumina la fragilitat i al mateix temps la força que les persones transmeten amb la seva posició de vegades estàtica, que reflecteixen també les abraçades, la protecció, la comunió i al mateix temps l'afirmació de la personalitat i de la distinció de cadascuna de les persones.

El realisme dels sentits també fa que els paisatges es converteixin en extensions del nostre esperit, són com prolongacions de l'esperit humà. I, finalment, les natures mortes són com un reflex de la creació acariciada per la mà humana, la creació que ha rebut la carícia de l'home.

Voldria acabar insistint sobre la “galeria de presències” perquè crec que es pot afirmar realment que en aquesta exposició i en els quadres de Daniel Enkaoua la presència en minúscula, a través del realisme dels sentits, ens obre a la Presència amb majúscula.

Una vegada més vull agrair la tasca que dueu a terme al Museu. El P. Laplana i l'equip del Museu no para de sorprendre'ns en aquestes sales d'exposicions temporals i això és una gran cosa, i per això crec que ens n'hem de felicitar i ens n'hem de congratular.



Jassans *La Grècia imaginada*

30 de setembre de 2016 – 5 de febrer de 2017
Espai d'Art Pere Pruna

Josep de C. Laplana

Director del Museu de Montserrat

Josep Jassans, tot i ser un dels alumnes preferits de Joan Rebull, un escultor gairebé oficial de Montserrat, no havia treballat mai en aquesta casa. El 2005 Jassans ens va trucar espontàniament per oferir-nos una de les seves escultures més importants. Vaig trucar al Dr. Fontbona per demanar la seva opinió, que no solament va ser afirmativa sinó exultant. Primerament, Jassans pensava donar un Sant Jordi,



però s'ho va repensar i ens va regalar, el 2006, *La nena de les trenes* –que és un retrat d'Adelaida Amigó quan era molt jove– perquè estigués a prop de la *Maria Rosa* de Rebull. Aleshores vam fer bona amistat. Poc després l'artista va morir inesperadament i uns anys més tard van arribar al Museu de Montserrat altres obres seves donades pel Dr. Octavi Fullat. En arribar el desè aniversari de la mort de Jassans va semblar congruent de celebrar una exposi-



ció d'homenatge a l'autor al Museu de Montserrat. La família de Jassans manté molt viva la memòria de l'escultor i també la seva vila natal d'Alforja considera Jassans com un fill eminent. L'exposició ha estat comissariada pel Dr. Jorge Egea, alumne de Jassans, i pel jove Adrián Arnau, ara alumne d'Egea, i estudiós de l'obra de Jassans, que és el tema de la seva tesi doctoral.

Entre els anys seixanta i noranta l'opció figurativa i fortament arrelada a l'escultura clàssica grega i romana semblava una rèmora i un retrocés en la història evolutiva de l'art. Els esperits forts optaven per traspassar les fronteres de la figuració i cercar uns llenguatges volumètrics més personals i imaginatius. Avui dia, amb la postmodernitat, tots ens hem apaivagat i els antics recels han quedat, si més no, llimats i fins i tot cancel·lats. L'esperit de Grècia, l'antic i el que reviu actualment per gràcia dels artistes que s'hi inspiren, no deixa de ser una expressió eminent i constant en la història de l'art. No cal excloure cap escultor que domini perfectament el seu ofici i que tingui una sensibilitat artística refinada, més aviat els bons artistes, figuratius i abstractes, endevinen i saben on hi ha inspiració i ofici. Actualment s'imposa la inclusió de tot allò que és excel·lent.



Presentació

Jorge Egea i Adrián Arnau
Comissaris de l'exposició

En les obres i les paraules de l'escultor Josep Salvadó Jassans (Alforja, 1938 – 2006), la referència a Grècia era sempre constant. Grècia com a model i ideal de perfecció, Grècia com a desig, Grècia com a somni... Els grecs antics i l'equilibri entre la ciència i la natura, la intuïció i la raó, l'emoció i la contenció...

Tot i així, les circumstàncies (potser el *fatum* o la *moira*) van fer que Jassans no viatgés directament a les terres hel·lenes, i el seu contacte real amb les escultures gregues tingués lloc únicament mitjançant els viatges a les terres italianes de la Magna Grècia o visitant els museus d'altres països d'Europa.



A diferència d'altres artistes al llarg de la història per als quals el viatge a Grècia suposà una fita a les seves vides, la Grècia de Jassans va ser quelcom d'inabastable, allò que hom desitja però, que per un o altre motiu esdevé inaccessible. No va poder ser, per tant, una Grècia real, sinó una Grècia imaginada.

A la manera dels grecs antics, l'obra de Jassans és el fruit d'un treball d'alt nivell en la representació de la figura humana com a resultat principalment d'una reflexió estètica i filosòfica, d'una idea d'entendre i transmetre el llegat de l'Antiguitat... una devoció per Grècia, una Grècia somniada, viscuda i interioritzada... un concepte sintetitzat per la "mediterraneïtat", expressió tan present en la formació de la nova figuració catalana de la segona meitat del segle XX.

En aquest aspecte, Jassans fou un artista reconegut i segurament l'escultor de tota aquesta generació que creà una obra més assenyada, coherent i honesta amb aquests principis de persistència de l'esperit clàssic. En poques ocasions

trobem escrits els seus pensaments, però com a professor i catedràtic de la Universitat de Barcelona va saber transmetre a diverses generacions el seu saber escultòric i les seves idees estètiques.

Presentem aquest projecte com a homenatge a l'escultor Jassans. Hem cregut que aquesta és la millor manera de retre homenatge a la persona i a l'artista, al mestre i al creador, com a commemoració del desè aniversari del seu traspàs, tot aprofitant la gentilesa dels seus familiars, que ens presten el corpus central d'obres d'aquesta exposició, i d'altres col·laboracions de museus i particulars.

Aquesta mostra recull una antologia de l'obra de l'escultor analitzant-la des d'una perspectiva que vol ressaltar el pensament i la filosofia creadora de l'artista, tot presentant al públic aspectes complementaris de la seva obra com són els seus dibuixos, pintures i projectes no realitzats. Tanmateix, prestem atenció a d'altres aspectes del procés de realització de l'escultura tant de caràcter tècnic com de caràcter conceptual, ambdós inherents al bon saber de l'ofici de l'escultor format segons la millor de les tradicions figuratives de casa nostra.

La dignitat i la bellesa del cos humà

P. Josep M. Soler
Abat de Montserrat

Tal com diu el subtítol del catàleg, aquesta exposició ens remet, com un reflex, a la Grècia clàssica. El cos humà hi és presentat amb tota la seva força, amb tota la seva bellesa en les diverses etapes de la vida. I, també hi és presentat, per bé que una mica menys, el cos fatigat, el cos en la seva fragilitat, el cos torturat fins a la mort.

Els de Jassans no són, però, uns cossos que expressen només la matèria. Expressen la interioritat. Podem intuir en cada escultura una vivència interior, una experiència humana, que va des de la pau i l'harmonia espirituals, passant per l'amor i el cansament, fins al sofriment, més insinuat que no pas explícitament visualitzat. Perquè el cos és el mitjà que tenim per expressar la nostra interioritat, els nostres sentiments. El cos ens permet l'alteritat.

En contemplar aquestes figures en aquest espai de Montserrat, som invitats a fer un pas cap a la dimensió espiritual, il·luminada per la Bíblia. N'espigolaré només alguns punts.

El cos bell, perfecte, ens porta a l'admiració per la meravella que és la corporalitat humana, amb tot el seu dinamisme, amb tot el seu funcionament vital intern i extern. I això, per



als creients, és motiu de lloança. Perquè veiem el cos humà com l'obra més perfecta de la creació. I tot considerant la meravella de la seva plasticitat i del seu funcionament que hi descobreix un examen físic, hi reconeixem "l'alè de vida" (Gn 2, 7) que l'habita, que fa l'ésser humà espiritual i obert a la transcendència.

El cos feble, decrepit, ens fa conscients de la fragilitat humana i ens invita a la solidaritat amb els qui tenim al nostre entorn i passen per situacions de sofriment, de malaltia, d'ancianitat, de minva mental. I, a la llum de la Sagrada escriptura, a considerar la mort no sols com la culminació natural d'una vida sinó a descobrir-hi la possibilitat de salvació, d'arribar a la plenitud humana i espiritual més enllà del llindar de la mort.

En aquesta mostra se'ns presenta la feminitat i la masculinitat que constitueixen la realitat de l'ésser humà, que és home i dona. En contemplar-ho hi trobem una crida a la complementarietat. A més, la dimensió sexual de la persona humana hi és presentada amb normalitat i amb serenor, gairebé com la descripció dels inicis de la humanitat que fa el llibre del Gènesi. Més enllà de la materialitat de l'obra escultòrica, la llum de la Bíblia ens invita a veure-hi una expressió de l'amor humà, de la comunió d'esperits i del do de si generós i altruista entre esposos; aquesta realitat tan humana i que té una dimensió fortament corporal constitueix per als creients un símbol i una presència de l'amor de Déu.

La maternitat ens parla de la bellesa i de la responsabilitat de dur una nova persona al món, i de l'amor entranyable

que una dona té pel fill. A partir de l'ensenyament bíblic, hi veiem, a més, la dignitat de cooperar amb l'obra creadora.

La bellesa, la fragilitat, el do de si... fins i tot la mort, troben un sentit més ple en la figura de Jesús crucificat que veiem, també, en l'exposició. Ell és l'home bo i just, que passà pel món fent el bé, i que va ser condemnat injustament a la mort tan violenta de la creu. Tal com ensenya l'Escriptura, Ell és el més bell de tots els homes (Ps 44, 3); no tant per la seva bellesa física, que no coneixem, com per la seva bellesa espiritual. Jassans el presenta amb una humanitat plena i amb un rostre serè, encara viu, i amb un cos net de sofriment.

Josep Salvadó Jassans, en el desè aniversari del seu traspàs, ens fa veure com el cos ens porta a ser un do per als altres; la realitat suprema d'això la tenim en Jesús, que a la creu es fa solidari de tots i dóna la vida per amor a la humanitat. A més, Jassans ens invita amb aquesta figura de Jesús a esperar que el cos humà, tot cos humà, tota la realitat serà transfigurada i portada a la seva plenitud.

En aquests temps d'incerteses a tants nivells, de dubtes i de recerques de punts fermes, l'exposició ens ofereix un missatge de vida, de bellesa, de solidaritat, de vida espiritual i d'esperança. Ho admirem, ho agraiem i ens volem fer portadors vers els altres.

Moltes gràcies!

Jaume Ribas
Absis

22 d'octubre de 2016 – 19 de març de 2017
Sala Pere Daura

Josep de C. Laplana
Director del Museu de Montserrat

He de confessar que en l'àmbit de la pintura abstracta sóc "un convers". Em va ajudar molt a obrir els ulls i la ment a aquest nou llenguatge el tracte amb els artistes Joaquim Chancho i Sean Scully. Sóc historiador de l'art de mena i em vaig formar amb el pressupòsit que un quadre és per damunt de tot un document d'un temps o d'una situació captada i expressada bellament per l'artista, considerava que un quadre sense *plot* –sense argument interessant– només té un valor decoratiu que serveix per donar una nota calenta o un to tranquil a un ambient. El primer sotrac a la meua deficiència ja el vaig experimentar durant els primers anys 90, quan van hostatjar-se a Montserrat el monjo de La-Pierre-qui-vire Dom Angelico Surchamp i el seu equip de fotògrafs i tècnics experts en art



romànic, que recollien fotografies i informació gràfica per als nous volums d'art romànic català per a la gran col·lecció *La nuit des temps* de l'editorial *Zodiaque*, propietat d'aquell monestir. Vaig mostrar el Museu de Montserrat a Dom Angelico, que era un sibarita de l'art, i jo, vinga a explicar-li les històries dels quadres, que si els d'Olot, que si els del Cercle de Sant Lluç. Em vaig adonar que tot el que jo li deia no li feia el pes. Em va dir simplement: "*Votre peinture catalanne est une bonne peinture française, tout court*". Vaig deixar d'importunar-lo amb les meves explicacions històriques i de sobte vaig veure que se li il·luminaven els ulls davant del nostre quadre de Poliakov i exclamà: "*Mon Dieu, quel bleu! Je n'avais jamais vu un bleu comme ça!*" I, havent passat a corre-cuita davant Mir i Nonell, no hi havia manera d'arrencar-lo del davant del Poliakov. I jo em preguntava: "Què pot tenir aquest blau que no té un deliciós paisatge de Vayreda per a exercir una atracció tan intensa en un home tan sensible a l'art com Dom Angelico?" Quan he començat a entrar en l'abstracció i a trobar-m'hi bé he començat a comprendre aquell "*Mon Dieu, quel bleu*" de Dom Angelico.

La pintura de Jaume Ribas m'ha fet reviure aquella anècdota, perquè la seva pintura no suporta cap explicació, perquè no representa res ni vol adoctrinar sobre res. És tan simple i silenciosa que no remet enlloc. Els colors, elaborats acuradament, esdevenen simplement un abisme cromàtic que invita l'espectador sensible a submergir-s'hi i a

trobar-se ell mateix i experimentar allò que s'esdevingui al fons de la seva ànima. Em va agradar l'anècdota, que guardaré sempre a la memòria –com he guardat la de Dom Angelico–, de quan muntàvem l'exposició amb Jaume Ribas i jo insistia en la dimensió apofàtica i quasi mística de la seva pintura i ell em va dir, ras i curt: "Aquesta exposició s'ha de mirar amb els ulls tancats".



Els artefactes pictòrics de Jaume Ribas

Àlex Mitrani

Comissari de l'exposició

No hi ha dubte que aquesta és una pintura per a la contemplació, és a dir, per a la mirada lenta, profunda i reflexiva. Ens porta a mirar endins d'un espai insondable, però és alhora paradoxalment superficial, un plànol cec que ens retorna la nostra imatge i ens força a pensar sobre nosaltres mateixos. És una finestra i un mirall a la vegada. En funció del nostre estat, de les nostres necessitats vitals, una pintura com aquesta ens deslliura de nosaltres oferint-nos un paisatge infinit i obert o bé ens condueix a una presència, a una concentració, a centrar-nos en el nostre jo veritable, despullat d'immediateses i falses necessitats.





Aquesta dualitat es troba en tota pintura important. I és especialment pertinent a la societat actual i amb la nostra manera de viure. Des de la sofisticació intel·lectual o des de la immediatesa vital i la recerca pragmàtica d'equilibri, hi ha una intuïció que es repeteix. Sentim sovint crides a la lentitud, al deteniment, a la recuperació d'una identitat i un ritme vital que ens retorni al sentit. La nostra quotidianitat és sorollosa, urgent, carregada de reclams i continguts. Convivim amb la frivolitat absoluta i el drama insuportable. Si fa un parell de dècades es parlava de la cultura del zàping, ara hem entrat en la del "swipe" o del "next", encara d'una major banalitat i impaciència.

En aquest context, aquests aparells artesanals, delicats i muts que són les grans pintures abstractes funcionen per la seva simple complexitat, com les de Rothko, Ràfols-Casamada o Ribas. Els grans formats, doncs, tornen a tenir sentit. Mirem durant llargues estones pantalles petites que irradien una llum feridora. La pintura ens ofereix una alternativa a aquesta fisiologia de la mirada tecnològica i a aquesta utilització, fascinada, raptada, de la nostra intel·ligència. La gran pintura ens ofereix un paisatge tàctil, un insondable oceà cromàtic que ens desafia i ens acull, que ens permet guanyar de nou la solitud, el silenci i retornar-nos al món, després, nets.

Per la seva peculiar tècnica amb el pigment i les qualitats voluptuoses de la pintura, Ribas podria semblar un pintor essencialment sensual. Una joventut molt propera a l'experiència espiritual emergeix, ara, per dialogar amb l'esperit montserratí. A *Absis* confirmem el sentit arquitectònic, monumental i meditatiu de la seva pintura. A alguns els pot sorprendre la darrera producció de l'artista, basada en el negre. No li dona un valor moral ni anímic. No hi ha cap drama tòpic en aquesta negror. És més aviat una ombra constructiva, una nit que permet destacar encara millor la claror. No és dura, opaca. Trobem aquí uns negres atmosfèrics, matisats, fins i tot lleument acolorits.

Predomina el sentit arquitectònic del color en Ribas. Les seves composicions manifesten una tensió entre espai i geometria. És molt peculiar la seva manera de dibuixar amb un traç irregular i segur alhora que modifica el límit del quadre. Resseguint el bastidor, n'anul·la el caràcter de frontera amb un espai *altre*, de fora la pintura. Així, el color es manifesta com un territori definit per si mateix i no limitat pel suport. La línia de Ribas és sempre cromàtica. Talla, defineix, multiplica grans o petites àrees de pigmentació i regalims. Així, compleix a la perfecció el que professava Henri Matisse: "*Il n'est pas possible de séparer dessin et couleur. Puisque celle-ci n'est jamais appliquée à l'aventure, du moment qu'il y a des limites et surtout des proportions, il y a scission. C'est là où intervient la création et la personnalité du peintre.*"

Rombes, quadrats i trapezis es conjuguen de manera articulada, amb una estranya sensació de lògica i d'arbitrarietat. Ribas és un apassionat del tangram. Tal vegada, alguna cosa d'aquest joc oriental es desplaça fins a la seva pintura. Hi ha una concordança, recentment estudiada, entre els jocs educatius i l'avantguarda. Només hi ha una variació en la llibertat i la profunditat, però ambdós s'orienten a la imaginació i la intel·ligència, al plaer i al coneixement. La concentració del joc està emparentada amb la reflexió de la mirada estètica: són bessones. Els grans artefactes cromàtics de Jaume Ribas ens ofereixen la possibilitat d'una sensualitat joiosa i solemne alhora. Se'ns regala un instant per fugir de la immediatesa contingent. Un moment de pintura, un temps de meditació.

La finestra, el mirall i l'absis

P. Ignasi M. Fossas
Prior de Montserrat

En la introducció que ha escrit el professor Àlex Mitrani per al catàleg de l'exposició hi ha dues metàfores que m'han cridat l'atenció sobre la pintura de Jaume Ribas. Es tracta de la finestra i el mirall. Són dues metàfores molt potents perquè, d'una banda, fan referència a la mirada, al·ludeixen



a dues realitats tan importants per a tots nosaltres com són la grandesa i la immensitat de l'infinit a través de la finestra, i la immensitat i la grandesa del més íntim d'un mateix, si voleu, a través del mirall.

Però, a més a més, si em permeteu l'expressió una mica tècnica, són mediacions transparents, és a dir, la finestra i el mirall no deixen de ser artefactes, coses fetes artesanalment, com les obres d'art, que permeten arribar més enllà d'elles mateixes. Per això han de ser transparents. L'objectiu no és quedar-se només amb la materialitat d'aquestes mediacions sinó que elles ens ajudin. Però perquè ens ajudin a veure la infinitat del món o la grandesa del nostre interior és important que siguin transparents.

Podríem dir que la pintura de Jaume Ribas ajuda a aquesta transparència –seguint la metàfora de la finestra–, ajuda a obrir els ulls a l'infinit i a cloure els ulls cap al més profund d'un mateix i això em sembla que és un dels objectius que es proposava el pintor.

També en el mateix text Àlex Mitrani comenta els problemes de la mirada tecnològica i aquesta “utilització –diu– fascinada, raptada, de la nostra intel·ligència”. Sempre quan ens conviden a baixar al Museu i concretament en aquesta exposició de Jaume Ribas, ens conviden a deixar de banda la mirada tecnològica i a exercitar la mirada diguem-ne contemplativa, ingènua...

Hi ha un altre aspecte que m'ha semblat interessant que lliga amb la finestra i el mirall, que és la referència al joc. Diu Mitrani que la “concentració del joc està emparentada amb la reflexió de la mirada estètica, són bessones”. Jo gosaria afegir-hi alguna cosa. La mirada estètica és mirada encuriçada, astorada, atònita –de vegades–, meravellada, joiosa, gratuïta, i això val tant quan mirem per la finestra com quan mirem el mirall. Tot això es fa perquè sí, quan mirem o ens embadalim ho fem perquè sí, gratuïtament... La mirada tant si s'adreça a l'infinit, a través d'una finestra, com si retorna al més íntim d'un mateix, a aquell *intimior intimo meo* de sant Agustí, la mirada estètica no participa d'un joc banal de pura distracció sinó que condueix al Misteri, amb majúscula, al misteri de l'home, al misteri de la creació, al misteri de Déu.

La tercera metàfora –després de la finestra i el mirall– que voldria subratllar és el títol de l'exposició, *Absis*. Un absis és una part molt important d'una església. Ens situem davant seu com davant d'una finestra o davant d'un mirall. De vegades les finestres en els absis són més estretes, espiells plens de llum de llevant, per això l'absis sempre ens llença més enllà, hi ha alguna cosa que ens estira des de fora de l'absis i al mateix temps ens retorna la mirada cap a l'interior de nosaltres mateixos. L'absis també fa ressonar la veu,

la projecta cap al fons, i l'amplifica. És obert al més enllà i el fa present. Ens retorna al nostre ésser profund.

Desitjo, doncs, que a través d'aquestes metàfores, o simplement amb la contemplació directa de l'obra de Jaume Ribas, puguem gaudir i endinsar-nos en tot el que ens suggereixi aquesta riquíssima pintura.

Dono l'enhorabona a l'autor, al comissari, i a l'equip del Museu liderat pel P. Laplana, que no deixa de sorprendre'ns.

Exposicions a fora

Pintors de fama

Fòrum Berger Balaguer, Fundació Pinnae
Vilafranca del Penedès
14 d'octubre – 11 de desembre de 2016

Josep de C. Laplana i Bernat Puigdollers

Amb el nom de “Pintors de fama”, la Sala Parés de Barcelona organitzava exposicions periòdiques dels pintors agregats a la galeria juntament amb altres pintors d'èpoques anteriors el nom dels quals perduraven com a famosos en la memòria de la burgesia catalana que comprava obres.



La crítica progressista blasmava aquestes exposicions i aquests artistes que considerava passats de moda. Però el públic barceloní i els col·leccionistes en general continuaven visitant la Sala Parés, especialment els diumenges al matí, i adquirint-ne obra. A hores d'ara els vells retrats de “pintura del temps de l'estraperlo” han perdut vigència i els antics “pintors de fama” se'ns presenten com una pàgina ineludible de l'art català de postguerra. Aquests autors i aquesta pintura mai no van pretendre obrir horitzons d'avantguarda. Més aviat estaven per a dignificar l'ofici i reivindicar una

qualitat substancial de la pintura davant la vulgaritat d'una nova burgesia enriquida precipitadament aprofitant el context polític i social però sense formació ni gust artístic. Davant aquest gènere ínfim de pintura, la de la Sala Parés tenia i manté una qualitat molt digna de consideració.

Aquests *Pintors de fama* pertanyen a tres generacions: els que havien aconseguit el punt àlgid del seu art immediatament abans de la Guerra (1936-1939) com Pere Pruna, Josep de Togores, Serra Melgosa, Durancamps, Rafael Benet, Comeleran, Rafael Llimona, Domènec Carles, Alfred Figueras, Ignasi Mallol, Manuel Humbert, Pere Gussinyé, Josep Mompu, Joaquim Mombrú, i altres; els que s'obriren pas en els anys cinquanta i seixanta: Ignasi Mundó, Simó Busom, Mallol Suazo, Josep Amat, Ramon de Capmany, Bosco Martí, Carles Nadal, Roca Sastre, Manuel Capdevila, Rafael Duran...; i els més joves, els germans Moscardó, en representació de la generació més jove de pintors de la Sala Parés.

Aquesta exposició visualitza amb obra del Museu de Montserrat aquest ambient artístic que persisteix en el postimpressionisme i en ocasions amb influències de l'expressionisme, el neofauvisme o el neorealisme. La temàtica és àmplia i variada: hi predomina el paisatge però també les natures mortes i la figura femenina hi tenen un protagonisme remarcable. Aquesta pintura que va agradar tant en el seu temps ara no ens deixa indiferents. No inquieta sinó que complau i fa gaudir de l'art de la pintura. La finalitat de produir un plaer estètic també és substancial de l'art: *Pulchrum, quae visa placet* (la bellesa: allò que en veure-ho agrada).

Ambaixades i ambaixadors

D'obra. Ceràmica aplicada a l'arquitectura

Museu del Disseny de Barcelona

Comissari: Pedro Azara

15 de setembre de 2016 - 29 de gener de 2017

El Museu del Disseny de Barcelona vol posar a la vista i consideració del públic els usos, funcions i simbolisme del fang cuit en les cultures mediterrànies –incloent-hi el Pròxim Orient– en el món antic fins a l'actualitat. Aquesta exposició ve motivada per un Congrés Internacional sobre aquest tema que s'hi celebra. Hi participen museus i entitats d'alta solvència, com els Vaticans, l'Arqueològic Nacional d'Atenes i d'altres. L'exposició inclou ceràmica constructiva de Picasso, Dalí i Antoni Cumella. Per a aquesta exposició, de la qual s'ha editat un bonic i documentat catàleg, el Museu de Montserrat ha prestat el maó estampillat de Gudea, pa-



teshi de Lagash, c. 2090 aC, un con de fundació amb escriptura cuneïforme c. 2140 aC, i un con funerari egipci de Nakht de l'Imperi Nou (1552-1069 aC).

Ramon Casas, la modernitat anhelada

Museu de Maricel, Sitges

Comissaris: Ignasi Domènech i Francesc Quílez

16 de novembre de 2016 - 19 de febrer de 2017

Amb motiu de l'Any Casas el Museu de Montserrat s'ha vist a bastament sol·licitat per a prestar les seves obres a les diferents entitats que han volgut homenatjar el principal pintor del nostre Modernisme. Però, com explicarem més endavant, el Museu de Montserrat, sense cap subvenció ni ajut de l'erari públic, també ha organitzat actes d'aquesta finalitat, en base a l'esplèndida col·lecció d'obra de Ramon Casas que posseeix. Amb tot, vam prestar al Museu Episcopal de Vic els dos magnífics quadres *Gitana amb mantó vermell* (1898) i *La parisenca* (1900). Per a l'exposició oficial que se celebra a Sitges hem destacat el nostre quadre *Després*



del ball o Jove decadent (1899), una simfonia de verds amb taca negra, que és una obra emblemàtica del millor Casas, de l'època de *Pèl & Ploma*.

El MDM restaura El dibuix “Sant Sopar” de Joan Rebull

Tot preparant l'exposició de Jassans, *La Grècia imaginada*, els comissaris van seleccionar un dibuix de Rebull de 1972 que representa el *Sant Sopar* (carbonet, llapis i tremp blanc



i vermell de 63,5 x 89 cm) que ens havia donat la família Rebull. Aquest dibuix té la particularitat que l'artista va representar com apòstols els seus joves col·laboradors del taller, entre els quals figura Jassans. Però no havíem reparat que el dibuix es trobava en un estat de conservació deficient i resultava impresentable. Estudi B2 va presentar projecte de neteja i allisat molt acceptable i vam procedir a la restauració integral del dibuix.



El quadre “Nit a la platja” de Ramon Martí Alsina

El Museu de Montserrat té vint-i-nou pintures a l'oli de Martí Alsina, una quantitat molt considerable, tot i que, val a dir que unes poques són obres del seu taller i que l'artista es va limitar a fer-hi els tocs finals. Onze d'aquestes obres pertanyien al Dr. Josep Gassó i Vidal, que les va adquirir juntament amb el mobiliari que va comprar per decorar casa seva poc després de casar-se amb Encarnació Buxó. En morir el Dr. Gassó, l'any 1948, el seu fill, que era el monjo de Montserrat P. Josep M. Gassó, va heretar el mobiliari i els quadres, que anaren a parar a una sala de la porteria del monestir que encara es diu Sala Gassó. Entre aquests quadres es trobaven, com és natural, les obres de taller de Martí Alsina que foren venudes juntament amb quadres originals de gran interès com el nostre *Moll dels pescadors*



de la Barceloneta. En l'estoc de quadres també hi havia *Nit a la platja* (oli sobre tela, 67 x 147 cm), que es trobava en un estat deplorable i que mai no ha estat restaurat, una cosa molt positiva encara que no ho sembli. És un nocturn amb uns gitanos al voltant d'una foguera a la platja i una mar bastant moguda. El protagonisme de l'obra és la lluna plena i la il·luminació lunar nocturna. La restauració l'està realitzant Gisela Bosom Diumenjó, gràcies a una subvenció del Departament de Cultura de la Generalitat de Catalunya, que sufraga una tercera part del cost total de la intervenció.

Amb el suport de:  Generalitat de Catalunya
Departament
de Cultura

El llibre de registre. Les últimes donacions

Una "Santa Anna" de Ramon Amadeu

El 3 d'agost d'enguany va recalar al Museu de Montserrat un regal excepcional. El Sr. Xavier Illa ens ha fet arribar una imatge que la seva família ha tingut gairebé des de fa dos segles. Tot i que no està signada, aquesta talla de fusta policromada (133 x 70 x 38 cm) és una obra indiscutible de Ramon



Amadeu (Barcelona, 1745-1821), el millor tallista que hi havia a Catalunya a l'inici del segle XIX. Representa santa Anna, d'edat bastant provecta, ensenyant de lletra a la seva filla, la Mare de Déu, encara molt petita. Amadeu havia tractat aquest tema a bastament. N'és un exemple la imatge que va fer per a l'església de Santa Anna de Barcelona i la conservada al MNAC. Totes són molt semblants, però totes són diferents. La que ha ingres-



sat al Museu de Montserrat ja era coneguda pels especialistes d'Amadeu, com Evelí Bulbena, que l'esmenta l'any 1927.

Fotografies dels Martí Gasull

En senyal d'amistat i d'agraïment per l'exposició *Llegat fotogràfic*, que vam celebrar a l'Espai d'Art Pere Pruna del Museu el passat estiu, Martí Gasull ens va donar tres fotografies que enriqueixen el nostre fons fotogràfic, que ja comença a ser considerable. N'hi ha dues del seu pare, Martí Gasull Coral, titulades *Trens* (1948) i *Passejada de diumenge* (anys 1950) –totes dues són positivades de l'època, sobre paper baritat. I una tercera seva, que és un retrat de l'artista Joan Ponç, de l'any 1977.

Una marina de José Antonio Beneyto Serrano

L'artista Antonio Beneyto fa anys que manté un fort vincle amb el nostre museu, reforçat especialment arran de l'exposició *Cosmos Beneytiàno*, que vam organitzar l'any 2014. Beneyto, que darrerament està força delicat de salut, ens ha volgut obsequiar amb un quadre familiar que ell sempre ha estimat molt, una marina del seu avi, també pintor, José Antonio Beneyto Serrano, *Port de València* (1887), 120 x 170 cm. Segurament es tracta d'una peça que el pintor va presentar a l'Exposició Nacional de Belles Arts de Madrid el mateix any.



Una “Mare de Déu” de Pere Pruna

El passat mes de juliol vam incorporar al fons del Museu de Montserrat una delicada peça de Pere Pruna (1904-1977) que representa la *Mare de Déu amb el Nen* (1942), oli sobre tela, 92 x 73 cm. L'artista va executar aquesta pintura a



Montserrat, probablement mentre ell hi feia estada i feia de professor als diversos monjos artistes a l'Estudi de Pintura del monestir. Les donants, les germanes Júlia i Núria Marquès, van considerar que el nostre museu era el lloc idoni per dipositar aquest quadre, i n'estem molt agraïts!

Una aquarel·la de Baldomer Galofre

També al juliol vam rebre la donació d'una bonica aquarel·la, 37 x 53 cm, de Baldomer Galofre Ximenis (Reus, 1846 - Barcelona, 1902). Galofre va estudiar a Roma i va ser un destacat segui-



dor de Fortuny. El detallisme i la lluminositat de la seva obra queden ben palesos en la preciosa factura d'aquest dibuix, on trobem un dels temes costumistes que abunden en la seva obra. L'aquarel·la mostra una taverna on un grup d'homes juguen a cartes mentre un altre toca la guitarra. Segurament ens trobem a l'Aragó. El donant és el Sr. Josep M. Segura Bernal, de Sant Boi de Llobregat, que ens va visitar amb el seu nebot.

Una vista de Montserrat de Daniel Enkaoua

L'entranyable amic Daniel Enkaoua, en acabar la seva exposició al MDM, ens va deixar, com a primícia del seu agraïment i de la seva amistat, un petit quadre que representa la muntanya de Montserrat (*La montagne*, 2008, 13,7 x 20,1 cm, oli sobre masonita). Quan es va establir a Barcelona, es va interessar pels paisatges del Penedès i l'Anoia i des d'allà va descobrir, meravellat, la silueta del massís de Montserrat, que va plasmar en aquesta obra. Posteriorment, la seva relació amb Montserrat va ser més pro-



Exlibris de la Fundació Hervás Amezcua

Antonio Hervás Amezcua, gravador establert a Gavà, dirigeix la fundació que porta el seu nom. El passat mes de novembre ens va visitar per lliurar-nos una carpeta amb onze exlibris. Les obres, realitzades per onze artistes diferents, es van fer amb motiu de l'exposició *Ramon Casas i el Modernisme*, organitzada per la mateixa fundació el propassat mes de juny.



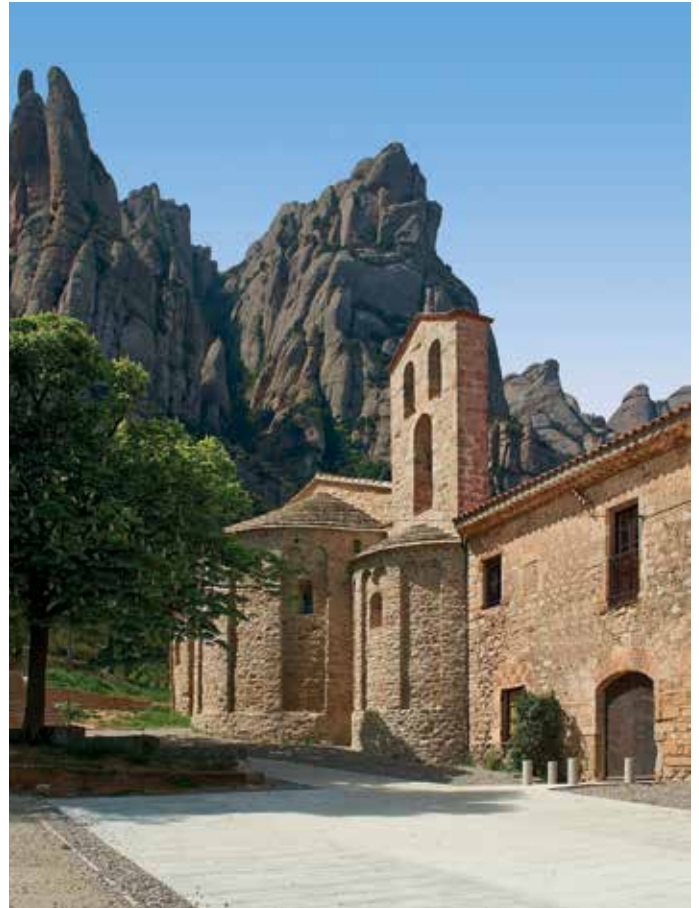
Institut Art i Espiritualitat Sean Scully

Santa Cecília, lloc de trobada

Daniel Giralt-Miracle
Crític d'art

Glossa de Daniel Giralt-Miracle, membre del Consell Assessor per a la Diversitat Religiosa, sobre l'església de Santa Cecília de Montserrat, l'obra de Sean Scully i l'Institut d'Art i Espiritualitat. Aquest text correspon a la intervenció que va fer el 8 d'octubre de 2015 en l'acte de lliurament del V Memorial Casjà Just, organitzat per la Direcció General d'Afers Religiosos de la Generalitat de Catalunya.

Montserrat i la seva comunitat benedictina sempre han estat un espai obert a totes les manifestacions de l'art i de la cultura, capaç de posar-se al dia en tot allò que fa referència a la societat i a les manifestacions de l'esperit. Al seu ric patrimoni monumental, bibliòfil, musical i artístic ara hi afegeix



una nova iniciativa, l'Institut d'Art i Espiritualitat, instal·lat a la magnífica església romànica de Santa Cecília, situada a 6 kilòmetres al nord de l'abadia. Un lloc realment emblemàtic per haver estat el primer monestir benedictí que es va establir a la muntanya de Montserrat, fundat l'any 945, just quan Catalunya germinava en el marc de l'Europa carolíngia.

L'església, de clara configuració romànica, té uns trets llobards, tot i que, després d'haver sofert la degradació del pas del temps, en el seu moment va ser restaurada per Puig i Cadafalch (1928), i ara se n'ha fet una acurada restauració integral (2013-2015). La nova Santa Cecília, a més de ser un lloc de culte, com sempre ha estat, actualment és la seu de l'Institut d'Art i Espiritualitat Sean Scully, que funciona com annex del Museu de Montserrat. Aquí s'hi organitzaran i programaran activitats obertes a tots els que visquin la dimensió estètica i espiritual del "sentiment religiós", més enllà d'una confessionalitat específica, de manera que hi tindran cabuda catòlics, ortodoxos, evangèlics, jueus, creients i no creients, agnòstics, però que vulguin meditar sobre totes les dimensions del transcendent. L'impulsor d'aquest projecte, que té el suport de tota la comunitat, és el P. Josep de C. Laplana, director del Museu de Montserrat, qui ha manifestat que: "L'afany que ens mou és el de contribuir de manera positiva amb els nos-



tres mitjans i possibilitats a la consolidació d'un humanisme d'arrels profundes, que troba en l'art, la poesia i la música un mitjà d'expressió i de creixement de l'ésser humà envers la seva plenitud”.

Com es pot portar a terme en els àmbits de la cultura un projecte tan inèdit entre nosaltres i ambicions, en un temps de grans inquietuds espirituals però de creixent descreença en la societat?

Aquest ha estat, per a mi, l'encert d'aquesta

proposta: aprofitar un espai sacre del segle X i connectar-lo amb les inquietuds del segle XXI emprant el llenguatge d'un dels artistes radicalment abstractes, reconegut arreu del món com un creador original, reflexiu, profund, que amb la seva obra tracta de buscar el més pregon de l'esperit de l'home i el seu sentit de transcendència: Sean Scully (Dublín, 1945).

Scully és un pintor irlandès arrelat als EUA amb un gran reconeixement internacional i que alterna la seva residència entre Nova York, Munic i Barcelona. A la capital catalana, la seva obra es va poder veure a la Fundació Joan Miró l'estiu del 2007. Els seus quadres es troben als museus més importants d'Amèrica i Europa, com al MoMA de Nova York, la Tate Gallery de Londres i el Museu Nacional Centro de Arte Reina Sofia de Madrid. Alterna la participació en múltiples exposicions, amb conferències i l'ensenyament en diverses escoles i col·legis de Londres i dels Estats Units. És doctor honoris causa del Massachusetts College of Art de Boston, de la National University d'Irlanda i de la Castle University de Londres. El 2013 va ser elegit membre de la Reial Acadèmia de les Arts de Londres.

Sean Scully va obrir l'any 1994 un nou estudi a Barcelona, on passa llargues estades cada any. Fascinat per la muntanya de Montserrat, ell i la seva dona, Liliane Tomasko, feien excursions freqüents pels viaranyes de la muntanya. L'estiu del 2005, per mitjà del seu galerista a Barcelona, Carles Taché, va entrar en contacte amb el Museu de Montserrat i va establir un estret lligam d'amistat amb el P. Laplana. Cinc anys

més tard, el director del Museu de Montserrat batejava el fill de Scully i Tomasko, Oisín, i com a mostra d'afecte el pintor va donar al museu un important quadre, titulat precisament *La muntanya d'Oisín*.

En la primera visita de Sean Scully al Museu de Montserrat ja va sorgir la idea de fer una intervenció a l'església de Santa Cecília. L'artista va voler veure l'església i a l'instant en quedà corprès. Començava a gestar-se un somni que ja és una realitat: el nou Espai d'Art Sean Scully, ubicat a l'església de l'antic monestir de Santa Cecília de Montserrat.

Per portar a terme un projecte d'aquestes característiques, no es podia recórrer a un arranjament convencional derivat de la tradició iconogràfica de l'art religiós. Calia fer un pas endavant, i és aquí on Laplana i Scully pensen en dos precedents emblemàtics on l'art contemporani ha fet una aportació fonamental. L'un és la capella del Rosaire, d'Henri Matisse, a St. Pau de Vence, a Europa, i l'altre, la Rothko Chapel, a Houston, als Estats Units. L'un és un Matisse fresc, ple de color i que s'allunya de la figuració; i l'altre, un Rothko en la seva plenitud, auster i de cromatisme sever. I aquest és el repte que Scully portà a terme els darrers cinc anys.

A l'espai interior de l'església romànica hi trobem ara l'art d'avantguarda d'aquest pintor. En total hi ha sis pintures de gran format, vuit vitralls, tres pintures al fresc, un reraltar de cristall, tres creus de vidre i quatre canelobres. A Santa Cecília, el visitant s'endinsa en un espai sagrat, silenciós, assossegat i obert a la contemplació amb la petjada inconfusible de Scully.

El programa de l'Institut d'Art i Espiritualitat Sean Scully de Santa Cecília de Montserrat, que va iniciar les seves activitats el 2 d'octubre de 2015, es proposa organitzar sessions de meditació/contemplació silenciosa, conferències sobre temes d'estètica i espiritualitat, lectures i recitals de poesia, col·loquis sobre art contemporani, concerts, audicions musicals i conferències i debats que girin a l'entorn de vivències espirituals.

En l'acte de lliurament del Memorial Cassià Just, m'ha semblat oportú glossar aquesta nova iniciativa impulsada per l'Abadia de Montserrat, no solament per recordar un abat tan estimat i que sempre va saber entendre les inquietuds intel·lectuals i espirituals del nostre país, sinó perquè aquest és un projecte que des del Consell Assessor per a la Diversitat Religiosa considerem remarcable tant en l'àmbit nacional com en l'internacional, que promou el diàleg i l'entesa entre la cultura, l'art contemporani i l'espiritualitat, que està cridat a tenir un paper clau en un àmbit on manquen iniciatives d'aquest nivell, rigor i qualitat.

Si no hi heu estat encara, us convido a pujar a Santa Cecília per viure una experiència sensorial profunda i impactant.

Una repassada de l'any transcorregut i projectes nous

Josep de C. Laplana i Raül Maigí

El passat mes d'octubre vam celebrar el primer any d'activitats de l'Institut Art i Espiritualitat Sean Scully a Santa Cecília de Montserrat. Nosaltres mateixos n'estàvem sorpresos perquè, malgrat la precarietat en què ens movem, hem pogut complir fil per randa el projecte d'activitats que ens havíem proposat. I totes han estat entre bones i excel·lents. La programació era correcta i hem comprovat que els convidats (professors, poetes, músics, etc.) sistemàticament manifestaven el seu entusiasme per l'ambient que es genera i per la bellesa de l'espai físic de la capella amb les obres de Sean Scully.



Ens sap greu no poder fer front a uns honoraris més adequats per als ponents, atès que el nostre pressupost és força migrat. Val la pena recordar que totes les activitats que hi organitzem són gratuïtes i que tan sols demanem l'aportació voluntària dels assistents. Esperem trobar patrocinadors que valorin la feina que fem per la cultura sense recórrer a l'erari públic. Tothom ens reconeix que això té un mèrit.

Només ens dol una cosa: hem creat un públic fidel que assisteix més o menys regularment a les activitats de l'Institut, però considerem que els que gaudeixen d'aquestes propostes són encara molt pocs, atès que oscil·len entre les 20 i les 40 persones, aproximadament, per sessió. Volríem animar gent més jove i tots aquells sensibilitzats per la dimensió espiritual de l'art. Per això us fem una crida des d'aquestes pàgines –i també via correu electrònic– perquè vingueu, si us és avinent, i sobretot perquè ens feu d'altaveu entre amics i coneguts.

Som conscients de la dificultat de l'horari i del desplaçament fins a Santa Cecília. Les activitats les fem els divendres a les quatre de la tarda per poder arribar a les sis. Ja sabem que aquesta mesura és prohibitiva per les obligacions laborals de la majoria, però entenem que és la que millor s'ajusta al ritme vital del Monestir de Montserrat. Estem oberts als vostres suggeriments.

A continuació, repassem breument les activitats realitzades des del passat mes de juny.



17 de juny

El pianista Xavier Pardo va omplir de música l'església de Santa Cecília en un concert magnífic, en què va interpretar diferents peces de Franz Liszt (1811-1886). Va ser un recital intens, vibrant, en què Pardo (exescolà de Montserrat) va transmetre la contundència i alhora la delicadesa d'aquest mestre del romanticisme. El "pelegrinatge interior" que proposava al programa va entusiasmar al públic, en el primer concert de piano organitzat a Santa Cecília.

22 de juliol

La darrera cita abans de les vacances d'estiu va ser un excel·lent recital de cançons russes amb el trio format per Maria Mateu (soprano), Natalya Chabànova (contralt) i Rossend Solvas (piano). Era la tercera vegada que oferien aquest espectacle ple de sensibilitat i matisos, amb peces de compositors russos del segle XIX com Txaikovski i Rakhmàninov, entre altres. Com en altres ocasions, la música va fer emocionar el públic a Santa Cecília.

23 de setembre

Pere Villalba i Varneda, Doctor en Filologia Clàssica i membre del *Raimundus Lullus Institut*, va dirigir una meditació basada en la "via amoris" en els escrits de Ramon Llull. Ens vam sumar, així, a les activitats de l'Any Ramon Llull amb una estona d'aprofundiment i silenci a partir de textos del *Llibre de contemplació en Déu*. Les meditacions sobre l'ésser diví i la natura del gran intel·lectual mallorquí tenen com a eix troncal l'alegria de viure, que el Dr. Villalba ens va encomanar amb una introducció ben didàctica i amb la lectura dels textos.

7 d'octubre

El musicòleg Oriol Pérez Treviño va presentar a Santa Cecília la quarta sessió del cicle *Inspiració / Divinitat* amb una audició comentada de l'*Oratori Elies* de Felix Mendelssohn-Bartholdy (1809-1847). Aquest oratori, malgrat que és poc habitual de trobar a les programacions musicals, ha de considerar-se ja no tan sols com una de les obres més destacades del catàleg de Mendelssohn, sinó una de les obres amb més rellevància de la història de la música occidental del segle XIX.



28 d'octubre

Joan Ferrer Clausell ens va introduir en el pensament de Plató en una sessió de meditació de contingut filosòfic titulada *L'ànima de la bellesa*. El ponent va proposar una interessant reflexió sobre la bellesa a partir dels diàlegs platònics, que ens va permetre connectar amb el món clàssic amb els ulls d'avui.



11 de novembre

L'escriptor i pintor Narcís Comadira va llegir i comentar una sèrie de poemes seus, en base a les referències bíbliques, expressives o tàcites, que evocuen. Com ell va explicar, aquesta tendència és fruit de la importància que ha tingut la Bíblia en la seva formació i en el seu recorregut vital. Amb cada vers anava intercalant i comentant la referència concreta. Especialment punyent va resultar la lectura del seu poema *Rèquiem*, inspirat en l'ofici de difunts i dedicat a la memòria d'un amic seu traspassat.

25 de novembre. Concert de Santa Cecília

La jove arpista Esther Piñol va delectar-nos en el Concert de Santa Cecília, el divendres 25 de novembre, a l'esglé-



sia de Santa Cecília de Montserrat. Piñol és una intèrpret excel·lent i va demostrar que domina l'instrument amb un repertori que va incloure obres de Fauré, Britten o Granados, entre d'altres. Volem que la música sigui un pilar de la programació de l'Institut Art i Espiritualitat Sean Scully, i la celebració de la patrona va ser un recital de gran nivell.

Nou disc "Música espiritual contemporània"

Impulsat per l'Institut Art i Espiritualitat Sean Scully de Santa Cecília de Montserrat, l'Escolania va enregistrar, sota la direcció de Llorenç Castelló, un nou CD que comprèn quatre obres de compositors contemporanis que l'Escolania té en el seu repertori: el primer tema és el *Pare Nostre (Vater Unser)*, d'Arvo Pärt, un compositor d'Estònia famós per haver conjuminat la música més moderna i minimalista amb temes religiosos de litúrgia bizantina i romana; la segona obra és *Eli, Eli*, de l'hongarès György Deák-Bardos, que forma part de la seva *Parasceve Suite*; la tercera és *Pie Jesu*, d'Andrew Lloyd-Webber, que s'integra en un *Rèquiem* que va compondre el 1985 en memòria del seu pare; i, finalment, l'*Ave Maria*, de Bernat Vivancos, que reactualitza el popular *Ave Maria* de Schubert.

La iniciativa va sorgir la tardor de 2015, va anar madurant i finalment vam poder presentar el disc el divendres 9 de setembre, a Santa Cecília de Montserrat. Val a dir que ha tingut una acollida excel·lent, té un preu molt assequible (9,50 €) i constitueix un regal exquisit.



L'acte de presentació del CD *Música espiritual contemporània*, editat per Discos Abadia de Montserrat (DAM), va ser molt emocionant. La quarantena d'assistents vam poder gaudir

de la música explicada pels músics implicats: P. Sergi d'Assís Gelpí, Prefecte de l'Escolania; Llorenç Castelló, director de l'Escolania de Montserrat, i Bernat Vivancos, compositor reconegut internacionalment, i que va ser director del cor infantil de Montserrat entre 2007 i 2014. L'audició d'aquestes quatre peces, efectivament, arriba al cor.



Calendari Serra d'Or 2017

Encara hi ha una altra notícia referent a Santa Cecília que volem compartir amb vosaltres. Enguany la direcció de *Serra d'Or* ha volgut dedicar el calendari de 2017 a l'Espai d'Art Sean Scully - Santa Cecília de Montserrat. La publicació mostra un esplet de fotografies espectaculars tant de l'edifici com de les obres de Sean Scully, acompanyades d'uns breus comentaris. Els interessats el podeu adquirir per 13,90 € a les botigues de Montserrat i al web de Publicacions de l'Abadia de Montserrat (www.pamsa.com).

AGENDA INSTITUT 1r SEMESTRE 2017

13 gener

CONCERT

Eudald Buch, piano

El sagrat i el profà

10 febrer

LECTURA POÈTICA COMENTADA

Josep de C. Laplana, director del Museu de Montserrat

Sin otra luz ni guía, sino la que en el corazón ardía

La noche oscura de Sant Joan de la Creu i altres poemes

24 febrer

LECTURA DE POEMES

Àlex Susanna, poeta

Diàlegs amb poetes, artistes i músics a la meua poesia

10 març

AUDICIÓ COMENTADA

Cicle *Inspiració / Divinitat V*

Oriol Pérez Treviño, musicòleg

Missa Solemnis de Beethoven

24 març

CONCERT

Catalinka

Romances i oracions, el poble rus batega

Música eslava. Cants de la litúrgia ortodoxa russa

28 abril

LECTURA DE POEMES

Toni Clapés, poeta

Arbre que s'allunyà

12 maig

MEDITACIÓ

Albert Soler, professor de literatura de la UB

La literatura que ens construeix

Lectura meditativa de textos literaris

26 maig

CONFERÈNCIA

Inspiració i transcendència en Gaudí

Etsuro Sotoo, escultor

9 juny

AUDICIÓ COMENTADA

Cicle *Inspiració / Divinitat VI*

Oriol Pérez Treviño, musicòleg

Missa en Si Menor de Bach

30 juny

CONCERT

Lluís Heras, violoncel i **Dani Garcia**, piano

Escultures de so

Obres de Beethoven, Fauré, Prokófiev

Coses que passen

Curs d'estiu: *Art i Espiritualitat*

Una reflexió sobre el sentit profund de l'art

Raül Maigí

Auxiliar de direcció del MDM

El curs d'estiu del Museu de Montserrat va complir un any més el compromís de reflexionar i aprendre sobre la nostra feina com a historiadors i gestors del patrimoni, però també amb l'objectiu de construir comunitat i d'aprofundir en els



valors de l'art. L'any passat no vam poder organitzar-lo perquè va coincidir amb la inauguració de l'Espai d'Art Sean Scully a Santa Cecília de Montserrat, que va ser una gran fita per al MDM. Durant tot aquest any hem pogut treballar, a Santa Cecília, qüestions vinculades amb l'art i l'espiritualitat. És per aquest motiu que ens vam decidir a dedicar el curs d'estiu a aquest tema.

Les jornades van tenir lloc els dies 1 i 2 de juliol al Museu de Montserrat i van reunir 50 assistents. En aquesta sisena edició vam reduir un dia la durada del curs i vam optar per fer-lo divendres i dissabte per facilitar la possibilitat d'assistència. N'estem molt contents, tant del nivell intel·lectual del curs com de la resposta dels participants.

Amador Vega, catedràtic d'estètica i teoria de les arts a la Universitat Pompeu Fabra (UPF) va ser l'encarregat d'obrir el curs d'estiu amb una conferència magistral que portava per títol *La bellesa terrible de Déu*. Vega, consumat especialista en el tema, es va basar en un vers de Rilke: "Allò bell no és més que el començament d'allò terrible que encara suportem", per a argumentar com l'art és el reflex de la dualitat del nostre món, entre la bellesa i la tragèdia, el millor i el pitjor.

Vam voler que les sessions reflectissin l'espiritualitat des de diverses disciplines artístiques, per això vam demanar una de les intervencions al P. Sergi d'Assís Gelpí, monjo de Montserrat i Prefecte de l'Escolania, per abordar el tema musical. El P. Sergi d'Assís va fer una xerrada molt propera per transmetre que la música pot ser una experiència espiritual oberta a tothom.

Una de les ponències més valorades va ser la del veterà i reputat crític d'art i poeta J. Corredor-Matheos, que va proposar una brillant reflexió sobre el sagrat i la transcendència en l'art contemporani. Corredor-Matheos va alertar que la pèrdua de la transcendència en l'art va absolutament lligada a l'evolució de la societat. Malgrat això, hi ha un anhel o necessitat d'espiritualitat de l'home i un sentit de transcendència d'alguns artistes, que no desemboca necessàriament en un art sagrat perquè la societat actual ha perdut els codis i els rituals.

La darrera sessió del primer dia va tenir com a protagonistes el duet format per Carles Duarte, poeta, i Guido Dettoni, escultor. Tots dos van proposar un diàleg a partir del seu treball conjunt al llarg dels anys que conjumina la paraula i la forma (visual i tàctil), és a dir, els versos de Duarte amb les escultures de Dettoni.

La segona jornada del curs, el 2 de juliol, va començar amb una il·luminadora conferència de Teresa Guardans, Doctora en Humanitats i professora del CETR. Des d'una perspectiva didàctica, Guardans va reivindicar l'art com un dels eixos essencials per a cultivar l'atenció i el reconeixement de la realitat, per la qual cosa considera que cal situar-lo en un lloc preminent dels itineraris d'aprenentatge.

Vam lamentar molt la baixa d'última hora per malaltia del professor Rafael Argullol. Afortunadament, en el seu lloc vam poder comptar amb l'assistència de Dani Font, un dels fundadors i membre de l'equip tècnic de L'Albergueria, Centre de Difusió Cultural del Bisbat de Vic. Amb ell vam conèixer els vint anys de trajectòria d'aquest equipament



i les múltiples possibilitats d'abordar la reflexió espiritual des de l'art amb una perspectiva oberta i sensible.

El director del Museu, Josep de C. Laplana, va posar el punt final al curs amb una valoració molt positiva de les diferents intervencions. Segons Laplana, "l'art és una activitat de l'home lliure que amb la seva fantasia creativa vol expressar els seus anhels més pregons de plenitud, de superació de les limitacions que l'empresonen, els seus sentiments personals i la seva visió del món i de la vida humana, és a dir, l'equilibri entre sortir d'un mateix, tot continuant essent un mateix, la tensió entre l'atracció de l'infinit i haver-lo d'expressar amb mitjans limitats. Aquest anhel, aquesta tensió i aquest equilibri podem anomenar-los dimensió espiritual de l'art."

La voluntat del MDM d'aprofundir en el vessant espiritual de l'expressió artística està directament lligada amb la inauguració de l'Espai d'Art Sean Scully a Santa Cecília de Montserrat. La cloenda del curs, el dissabte a la tarda, va ser una visita comentada a Santa Cecília, que va suscitar l'admiració dels assistents.

Us esperem l'any que ve!

Visita comentada per Sean Scully

El 24 de juliol vam gaudir, una vegada més, de la visita de l'amic Sean Scully, que va oferir una interessantíssima visita comentada a Santa Cecília de Montserrat. L'artista va compartir amb els assistents la gestació de la seva inter-



venció a l'església, i com va anar configurant cadascun dels elements. "Faig art abstracte però també en parlo molt i hi reflexiono molt, perquè penso que és la meva responsabilitat", va manifestar. La xerrada va permetre una major connexió amb la creació de l'artista, que ha deixat una petjada impressionant en aquesta església romànica del s. X.

Fr. Paul Anel "and his pupils"

El meu amic i col·lega Fr. Paul Anel, de Brooklyn, que habitualment es mou entre joves artistes de Nova York, va organitzar una setmana intensa de conferències i contactes a Barcelona de joves americans i ucraïnesos, vinculats a la institució cultural catòlica Heart's Home. El tema de reflexió i estudi era "La inspiració artística i l'obertura a la transcendència". La dotzena llarga d'assistents van fer un *break* a Barcelona i



es van desplaçar a Montserrat tot un dia i una nit del 28 al 29 d'agost. Van visitar detingudament el Museu i els vaig fer una petita conferència sobre art i espiritua-

litat; i encara van visitar Santa Cecília, de què havien sentit parlar tantes vegades Father Paul. Unes setmanes més tard Paul Anel m'escrivia per informar-me com havia estat de fructuós el curs i les visites realitzades a Barcelona i la forta impressió que els havia causat Montserrat amb l'animació popular pròpia d'un diumenge d'estiu i amb el contrast de la serena tranquil·litat del res de les vespres i del majestuós silenci de la nit, insospitat a Brooklyn. (JdCL)

Rodatge d'un film al Museu

El 16 de setembre, el Museu de Montserrat va ser escenari del rodatge d'algunes seqüències de la pel·lícula *Seguimi (Sígueme)*, dirigida per Claudio Sestieri i interpretada per les actrius Angelique Cavallari i Maya Murofushi, amb la participació de la productora barcelonina Gris Medio. La sala on s'exposa la nostra *Madeleine*, de Ramon Casas, i altres espais del museu es van convertir en plató per unes hores.



L'Any Casas a Montserrat. Iniciatives i activitats al voltant de la col·lecció de Ramon Casas al MDM

Montserrat Marín
Conservadora del MDM

Aquest 2016 al museu, l'estiu i la tardor han vingut carregats d'activitats relacionades amb la figura de Ramon Casas. Aprofitant la commemoració dels 150 anys del naixement del pintor, hem volgut posar de relleu la important col·lecció d'obres que el museu conserva i la seva significació dins el recorregut per la pintura moderna del MDM.



Primerament s'ha creat una senyalització especial, destacant les obres de Ramon Casas i explicant al visitant les magnífiques obres mestres del pintor del modernisme que poden trobar-hi.

Aquesta senyalització els dóna la benvinguda ja a l'entrada exterior i es retroba després a l'interior, davant la Sala Casas, dins el recorregut per la pintura moderna.

Durant el juliol i l'agost, tots els dissabtes al matí, vam oferir visites guiades gratuïtes al fons de Ramon Casas exposat a la col·lecció permanent. Una setantena de persones en van gaudir i d'aquesta manera van poder conèixer més àmpliament les pintures exposades habitualment al museu.

Al web, la presència de Ramon Casas també és destacada. Dins l'apartat *Llanterna màgica* s'ha publicat la col·lecció sencera, donant a conèixer tot el recull d'obres que el museu té, tant en exposició com en reserva. Algunes d'elles s'exposen en comptades ocasions, tan sols quan alguns dels quadres de la col·lecció permanent marxen en préstec a altres institucions i els prenen el relleu. D'altres, com els dibuixos, no s'han exposat al públic gairebé mai. Per tant, la pàgina web és un excel·lent recurs per posar en coneixement del visitant obres que d'una altra manera no veuria.

El 12 de setembre un equip de rodatge va entrevistar el P. Laplana envoltat de les obres de Casas. El motiu, aparèixer en el documental preparat per a l'Any Casas que s'emetrà a TV3, una part del qual es pot veure a l'exposició *Ramon Casas. La modernitat anhelada* al Museu de Maricel, a Sitges, que itinerarà a CaixaForum Madrid i Palma.

Seguim encara fins al 17 de desembre amb activitats relacionades. Abans de festes de Nadal conclourem el nostre particular homenatge al pintor amb la conferència que oferirà Mercedes Palau-Ribes sobre les figures femenines presents en la seva obra. Aquesta serà l'última de les quatre conferències gratuïtes que s'han realitzat al museu des del setembre. Totes elles han destacat aspectes de l'artista i de la seva pintura. Vam iniciar el cicle amb el Dr. Fontbona que, per la Mercè, ens va parlar de la significació de Ramon Casas dins el panorama de la pintura catalana però també de la seva importància a nivell internacional. A l'octubre, Mercè López ens va oferir una curiosa xerrada sobre la moda en l'època del Modernisme present en les pintures de Casas, acompanyada d'una visita a les pintures del museu per parlar de teixits i usos de la indumentària que els assistents van gaudir molt. La més recent ha estat l'aportació de Cristina Mendoza, exconservadora del MNAC, a qui vam demanar de posar en relleu la presència de Ramon Casas a les col·leccions catalanes. És a Catalunya on es conserva el gruix de la producció de Casas, principalment repartida en tres museus, el Museu Nacional d'Art de Catalunya, el Cau Ferrat de Sitges i el nostre. Cristina Mendoza va fer un repàs a aquestes col·leccions i a les seves obres mestres esmentant també obres destacades que es troben en altres institucions i en col·leccions particulars. Fins al tancament d'aquest *Propileu*, al cicle de conferències hi han participat més de cent persones, un èxit de públic que ens anima a seguir endavant i a continuar pensant en noves iniciatives.

El Consell d'Assessors del MDM felicita Daniel Giralt-Miracle pels seus 50 anys de crítica artística

El divendres 18 de novembre vint-i-cinc membres del Consell Assessor del MDM es van aplegar en sessió acadèmica "informal" a l'Hostal Cisneros de l'Abadia de Montserrat. L'objecte de la reunió era, a més de la informació i intercanvi d'idees i projectes del Museu, congratular-nos amb els cinquanta anys de crítica artística de Daniel Giralt-Miracle. A més, vam aprofitar el viatge per visitar l'ampliació de la



Biblioteca de Montserrat, ja que la majoria d'assessors són "gent de llibres".

Albert Mercadé va fer una glossa sobre la persona i la trajectòria de Daniel que tot seguit publiquem íntegrament. Després, amb micròfon obert, els assistents que tenien coses a dir van explicar els lligams personals i l'opinió que els mereixia l'homenatjat. Tot això es feia mentre degustàvem una magnífica xocolata desfeta, fórmula del segle XVIII, confeccionada per Joan Rosàs, com altres vegades. L'amistat i la companyonia del grup amb Daniel Giralt-Miracle va quedar palesa amb l'obsequi que li vam fer i que és un disseny exquisit de l'orfebre Joaquim Capdevila amb la col·laboració de Víctor Oliva. Consisteix en un dau de 10 x 10 cm de pedra de Montserrat polida. És un conglomerat, dur i resistent, que simbolitza la varietat dels qui conformem el Consell i el 10 x 10 vol significar l'excel·lència que tots pretenem. La peça porta el nom dels membres del Consell Assessor.

Daniel Giralt-Miracle. La crítica com a ideal

Albert Mercadé
Historiador i crític d'art

La figura del Daniel Giralt-Miracle encarna una de les definicions més completes del que és la crítica d'art. Diria que amb els 50 anys de trajectòria ha anat construint un ideal de crítica d'art. Daniel Giralt-Miracle ha estat una de les persones que més m'han ajudat en la lluita, sovint contrarrent, per assolir la categoria ideal de crític d'art. Ell

és una de les figures de la nostra esfera professional més propera a aquell ideal de crític d'art humanista i polièdric al nivell d'Eugeni d'Ors, Ciriot, Santos Torroella, Cirici Pellicer o Cesáreo Rodríguez Aguilera. Això és, el crític com a mitjancer entre l'hermètic món de l'experimentació artística i la societat civil; transmissor de les idees i moviments estètics d'avançada en els diferents estrats socials que configuren la societat moderna: del públic especialitzat al seguidor amateur, del col·leccionista als representants polítics de cultura; de l'estudiant al ciutadà ras, aquest darrer especialment, que sempre ha trobat en la figura del Daniel Giralt-Miracle aquella figura propera, sensible i documentada tan necessària per a la comunicació artística.

Podria esmentar molts exemples, idees i pràctiques d'ell que m'han influït, tot i que prefereixo endreçar-ho a través de tres conceptes estructurals que crec que defineixen el nucli de la personalitat crítica del Daniel.





El Daniel padrí

Una de les facetes que més he admirat del Daniel és el seu interès que sempre ha mostrat pel que ell anomena la crítica jove. “Què fa la crítica jove?” És una de les seves preguntes predilectes a l’adreçar-se a molts dels que ens estem iniciant en aquest ofici. En Daniel no només s’interessa per la salut de la jove crítica d’art, sinó que també contribueix a donar-li recorregut. S’hi interessa, diria, per un sentit funcional: d’inquietud humanística, per una banda –l’exemple del savi sempre preparat per a reciclar-se a través de la novetat; i, de l’altra, per un sentit de responsabilitat il·lustrada –d’aquell que sap que no hi ha futur sense la continuïtat. La mateixa actitud de padrí li he vist en altres crítics, com l’Àlex Mitrani o la Sílvia Muñoz; i per aquesta afinitat amb els joves crítics, molts de nosaltres li enviàvem a la seva direcció postal moltes de les publicacions que anàvem fent. Jo només ho feia amb ell –i amb altres poques figures referencials com el Pepe Corredor o el Francesc Fontbona–, però especialment en el seu cas, perquè tenia la seguretat que ell s’hi interessaria i que li donaria valor. En efecte, recordo que li vaig enviar un exemplar d’una feina que n’es-



tava molt orgullós: el catàleg de l’exposició de dibuixos de Joan Rebull; i ràpidament vaig rebre una trucada seva per a felicitar-me; i per encarregar-me algunes feines que han estat importants per a mi. També davant la meua sorpresa es va presentar a la meua defensa de la tesi doctoral dedicada a Francesc d’Assís Galí. No cal dir l’influx d’energia i confiança que va suposar per a mi la presència d’un referent de la seva categoria en aquella data tan especial. Aquesta darrera anècdota em permet enllaçar amb el segon dels conceptes:

El Daniel guardià

Sens dubte la seva presència a la lectura de tesi sobre Francesc Galí anava més enllà de l’interès per un jove crític d’art. El Daniel és un dels crítics d’art del país



amb un coneixement més vast de les figures estructurals de la modernitat artística catalana. Té un coneixement profund d’aquells artistes i crítics del país que, gràcies a la seves aportacions, han construït l’esquelet artístic de la nostra modernitat. No em refereixo només a les figures cardinals de Gaudí, Miró, Tàpies o Dalí; em refereixo a Galí, De Sucre, Perucho, Centelles, André Ricard, Àngel Ferrant, i tants altres molt sovint eclipsats per la història oficial, però que han contribuït decisivament a construir una genealogia moderna de la nostra història de l’art difícil de conèixer a fons a causa de la falta d’una explicació completa i global en els nostres museus públics o fins i tot en publicacions transversals.

En Daniel no només coneix com ningú les biografies dels crítics i artistes, sinó que les coneix d’una manera vivencial, gràcies en part a la seva formació al costat del seu pare a Filograf, però també per la seva inquietud i bonhomia personal. A través del coneixement de les famílies i protagonistes ha conegut la retroescena dels artistes, en els seus espais domèstics i de treball, d’allò que els francesos anomenen *la petite histoire*, de la qual sempre s’ha servit per mirar d’explicar la *grande histoire*, sempre d’una manera curosa, responsable, amena, sensible i exigent.

El Daniel d'avantguarda

Una de les actituds que més m'ha influït del Daniel és la seva obertura retinal cap a la novetat artística, cap als corrents d'emergència. Actitud rara entre els teòrics i historiadors de l'art, sempre refugiats en el passat, que mitifiquen com a absolut estètic. Ho va demostrar des de les pàgines de *Destino*, interessant-se pels nous corrents d'avantguarda que anaven sacsejant les dinàmiques artístiques dels seixanta i setanta, amb l'arribada del pop art, del disseny, del *happening* o el vídeo art. Ens il·lustra tan aviat dels grans referents de la plàstica informalista peninsular com de les trencadores aportacions de Zush, Ponsatí, Miralda o més endavant, Perejaume, Valldosera, Montse Soto o Susy Gómez. No és tant l'interès de la novetat per la novetat, sinó un interès il·lustrat per la novetat: entesa com a regeneració espiritual d'una societat, sense mitificar-la; esperant pacientment aquella mirada estètica que sigui capaç de representar simbòlicament allò que Taine anomenava l'estat d'esperit del nostre temps. La novetat com a actitud humanística que cal integrar en una història modelada per grans projeccions estètiques. Crec que un dels grans encerts professionals del Daniel és haver sabut incorporar aquest esperit en l'acció cultural institucional. Convertir, per exemple, el Palau Marc, com deia Vicenç Altaió, en un Palau d'Hivern; en exposicions històriques com *Bestia!* (1984), juntament amb Vicenç Altaió i Glòria Picazo, amb accions *performàtiques* referencials com la de Jordi Benito. O l'exposició dedicada a l'avantguarda russa a la Tecla Sala de 1990. O la producció de la monografia *El llibre blanc del disseny català*, del mateix 1984. Giralt-Miracle ha estat, després de Cirici Pellicer, el crític d'art que ha fet més en aquest país per l'impuls, comunicació i democratització del disseny. Pel coneixement directe de la professió, per la seva participació als estaments institucionals com el FAD, pel coneixement acadèmic a Alemanya, i per les exposicions tant dedicades als referents com als innovadors.

No sé amb quin Daniel em quedaria: si el Daniel crític *diderotjà*, el conferenciant magistral; el programador responsable; el teòric amè. Bé, potser sí que ho tinc clar. Hi ha una actitud que enllaça totes les esmentades, que és el Daniel compromès. Del doble compromís, diria: el compromís de tall noucentista, que busca en qualsevol actitud intel·lectual una funció per al creixement cultural del país. I el compromís avantguardista, d'aquell que entén l'emergència de l'art com una saba renovadora, sacsejadora i alliberadora de la societat civil. Pel teu compromís amb la crítica d'art, Daniel, et felicitem per la teva fecunda trajectòria i t'agraïm, crec que en nom de molts, la teva tasca alhora edificant i entusiasta per la difusió de les arts plàstiques al país.

Bloc de notes

Descobrim una obra de Vicenç Nubiola fins ara anònima

Aquest oli sobre tela feia anys que descansava a les reserves del museu com una obra anònima. Revisant el catàleg vàrem començar a investigar sobre la procedència i possible autoria d'aquesta obra. Les seves característiques ens van fer pensar que es tractava d'un projecte de pintura mural, segurament per a l'absis d'alguna església, i la seva iconografia apuntava cap a la figura de sant Andreu.



Amb aquestes informacions com a punt de partida, vàrem buscar fotografies antigues de les principals esglésies dedicades a sant Andreu que hi havia a Catalunya fins topar amb una postal de Sant Andreu de la Barca de 1917 on es podia veure la mateixa imatge del nostre quadre pintada a l'absis de l'església parroquial. Tanmateix, no constava enlloc el nom de l'autor. El testimoni oral de la Sra. Pepita Noblom, amiga de la família Nubiola que havia estiuat a Sant Andreu de la Barca durant molts anys, afirmava que aquelles pintures eren obra de Vicenç Nubiola Cluet, soci fundador del Cercle Artístic de Sant Lluç i pare de Vicenç Nubiola Cunill, pintor, cartellista i amic personal de Joan Miró, que li feu un magnífic retrat que avui es troba al Museu de Folkwang (Alemanya). Aquest fet quedà confirmat posteriorment gràcies a la biografia de Mn. Gaietà Juanico i Riera, de Josep Camps i Roca, on es pot constatar la vinculació del pintor amb aquella població i amb la parroquia de Sant Andreu, per a la qual pintà diverses obres en gran part desaparegudes durant la Guerra Civil. (*Bernat Puigdollers*)

Els nous espais de reserva

Al darrer *Propileu-18* us parlàvem dels armaris compactus que ens va regalar el Grupo Mémora i que ens han estat molt útils. Ara, però, ens ve la gran feina d'omplir-los i posar ordre al nostre dipòsit. Això ens ha motivat un repàs exhaustiu dels inventaris, que hem hagut de revisar i ampliar substancialment. Per exemple, les nombroses caixes de fragments de ceràmica blava dels segles XV al XVII –procedents en gran part de les excavacions a les ermites de Montserrat–, moltes de les quals mostren l'emblema de Montserrat (la muntanya i la serreta). La resta són simplement atuells decorats. Un cop inventariats aquests fragments, ens caldrà trobar un expert que en faci un estudi en profunditat.

També hem inventariat i col·locat en caixes de conservació la col·lecció d'exvots i diverses donacions d'escultura petita han quedat emplaçades convenientment i fàcilment localitzables. I encara hi ha molta més feina a fer!

Noves cartel·les a l'exposició permanent

Alguns visitants, sobretot persones grans, ens deien que els costava de llegir els textos de les cartel·les que acompanyen els quadres de l'exposició permanent del museu. La feina no és tan senzilla perquè hem volgut aprofitar l'avinentesa per fer un repàs a fons de les fitxes tècniques de cada peça, és a dir, hem comprovat títols i dates. Finalment, hem elaborat una nova plantilla amb la informació més essencial, i amb una lletra més llegidora. Les noves cartel·les, a més, incorporen un suport de metacrilat.

Finestra oberta

Juny de 2016

Modest Urgell (1839-1919) és el pintor català que va tractar personalment Courbet, Corot i altres figures de la pintura francesa, estrictament coetani amb els impressionistes. Però el seu esperit era refractari a les novetats i es va inclinar per una pintura melangiosa, de caire romàntic, que va tenir una gran acceptació del públic. Aquest quadre, *Hora foscant*, prové de la donació J. Sala Ardiz, però per manca d'espai mai no havia estat exposat al museu.



Juliol i agost de 2016

A l'estiu vam presentar quatre obres de petit format de Joaquim Mir (1873-1940). La més gran sortia a la llum pública per primera vegada. És una donació al nostre Museu de l'any 2014 de la Sra. Maria Lluïsa Marín Puig, que volia que constés com a "Donació de Luis G. Marín Mir, advocat, i M^a del Puerto Puig Fernández, Marilis". Les altres tres tauletes són donació del mateix artista l'any 1933, dedicades a dos monjos del Monestir.



Setembre i octubre de 2016

Vam exposar la talla de Ramon Amadeu (1745-1821), donació de Josep Illa Fàbregas, que us hem explicat a la secció de les darreres donacions. Aquesta obra ha passat directament de la *Finestra Oberta* a l'exposició permanent del museu.

Novembre de 2016

Isidre Mercadé Ferrando (1912-2001) es va formar com artista a l'Havana i a Sabadell. En acabar la Guerra Civil es va establir a Lleida i va ser un dels artistes més rellevants en la capital de Ponent. La seva pintura destaca per un gran cromatisme i pel

tractament molt viu de la llum. Va assimilar el mestratge de Joaquim Mir i el va revalidar a Lleida, on era poc conegut. Els fills del pintor, Isidre i Montserrat Mercadé Llobera, van efectuar la donació d'aquest oli, *Horta de Lleida* (1979) en presència del P. Abat el propassat 30 d'abril (*El Propileu-18*, pàg. 15).

El web del Museu continua creixent

Raül Maigí

Auxiliar de direcció del MDM

Des de l'estrena del nou web del Museu de Montserrat la primavera de 2014, aquest espai virtual no ha deixat de créixer. La col·lecció i les informacions de servei són més o menys estàtiques, però hi ha moltes seccions que es nodreixen constantment amb continguts nous.



Una de les que més s'ha "engreixat" darrerament és la *Llanterna màgica*. En aquesta branca del menú principal hi trobareu sèries d'obres que rarament seran mai exposades al museu; per això les ensenyem en pantalla. En aquest moment la *Llanterna* incorpora 14 temes, cadascun dels quals compta amb un text introductor i la relació de totes les imatges de les obres que integren la sèrie amb les seves fitxes corresponents.

Així, coincidint amb l'Any Ramon Casas, fa uns mesos vam introduir en aquesta secció les 28 obres del pintor modernista que el MDM alberga en el seu fons, encara que no totes estan exposades permanentment, especialment els dibuixos; per això aquest racó virtual és l'únic que concentra tota l'obra de Casas a Montserrat.

Una altra col·lecció de gran importància és la sèrie de *Los Caprichos* de Goya, que també penja fa poc de la *Llanterna màgica*. L'Abadia de Montserrat conserva un total de 42 estampes de les 80 que conformen la sèrie completa. Van ingressar l'any 1964 per la donació de l'escriptor i llibreter de París Just Cabot. Totes elles pertanyen a una edició tardana, segurament la de 1868, realitzada amb les planxes originals.

Com informàvem en *El Propileu-18* (pàg. 25), enguany hem creat una nova secció al Museu de Montserrat, que consisteix en una petita vitrina d'*Ephemera*, just a l'entrada, on hi mostrem seleccions acurades d'arts gràfiques. La primera sèrie va ser la d'Alfons Mucha i Gaspar Camps Junyent. I li han seguit dues miniexposicions més, que també podeu consultar al capítol *Llanterna màgica* del web. Per una banda, els exlibris d'Alexandre de Riquer. Són un total de 50 peces, que il·lustren alguns dels motius principals usats per l'artista, com la figura femenina al·legòrica i els elements florals. Finalment, hem donat a conèixer una sèrie molt desconeguda de Nadales dels repartidors dels diaris barcelonins *La Veu de Catalunya* i *Diari de Barcelona*.

Un altre pilar del web on el visitant pot trobar articles en profunditat és l'*Aula d'estudi*. El darrer article fa referència a un oli de Bernardo López Piquer, *Retrat del nan Francisco Hidalgo* (1833), del qual parlem més endavant en aquest número. A l'*Aula d'estudi* hi podeu trobar actualment una vintena d'articles, amb la lectura dels quals podreu conèixer millor el fons del MDM.

I tot plegat sense oblidar les seccions més lligades al dia a dia. Per una banda, l'apartat d'actualitat, on periòdicament hi publiquem les notícies més destacades del Museu, i també la secció d'exposicions, que es va renovant també amb cada mostra temporal; aquí sempre hi trobareu algun text dels comissaris, fotografies i enllaços amb vídeos o bé la possibilitat de descarregar el catàleg de l'exposició en format pdf. En la mateixa secció podeu consultar també l'*Històric* de les exposicions que ha organitzat el Museu, i encara saber quines obres es troben de viatge perquè estan en préstec a altres institucions d'arreu del món.

Aquest passat mes de setembre es va batre el rècord d'accés al web amb 5.779 visitants diferents i 8.048 visites. Al mateix mes de 2015 –setembre és el mes de major demanda– havien estat 5.469 visitants diferents i 8.759 visites. No deixeu d'entrar-hi de tant en tant. Sempre hi trobareu coses noves!

www.museudemontserrat.com

Ἴδοῦ – Ecce – Guaita quina peça!

Retrat del nan Francisco Hidalgo, de Bernardo López

Bernat Puigdollers

Bernardo López Piquer

Retrat del nan Francisco Hidalgo (1833)

Oli sobre tela, 102 x 82 cm

Donació Pere Sensat, 1989.

N.R. 201.112

Aquest *Retrat del nan Francisco Hidalgo*, realitzat per Bernardo López Piquer, ingressà a les col·leccions del Museu de Montserrat l'any 1989, gràcies a la donació de Pere Sensat. Gran part de les obres compreses en aquesta col·lecció procedien del mercat artístic madrileny i barceloní i aquesta obra no n'és una excepció. Fou adquirida a Madrid com una obra de Vicente López Portaña. Tanmateix, les seves característiques ens van portar a desestimar aquesta possibilitat. Per aquest motiu vàrem demanar opinió als historiadors



Francesc Fontbona i José Luis Díez, bons coneixedors de la pintura d'aquest període que, després d'analitzar el quadre, van concloure que es tractava d'una obra de Bernardo López Piquer (València, 1799 – Madrid, 1874), un dels dos fills pintors de Vicente López.

Bernardo López va seguir fidelment el camí iniciat pel seu pare. De fet, segurament per influència seva, ingressà com a pintor de càmera l'any 1843, durant el mandat d'Isabel II. Fou durant aquestes dates quan realitzà el retrat de la monarca que, juntament amb els retrats de José Maria Díaz Aznar i el del seu pare, Vicente López, destaca com una de les seves millors obres. S'especialitzà, doncs, en el retrat, a través del qual va deixar constància de bona part de l'alta societat madrilenya.

El retrat de Francisco Hidalgo és, sense cap dubte, una obra singular. És així perquè el retratat fou també algú singular, considerat un fenomen tant a Espanya com a la resta d'Europa. A les publicacions de l'època apareixen diversos estudis que detallen al mil·límetre la seva estatura, complexió física i antecedents familiars. I, després de la seva mort, l'any 1849, més d'un diari li dedicà una notícia necrològica. Segons sembla, Francisco Hidalgo féu fortuna mostrant-se públicament a circs i espectacles d'arreu. Si més no, fins a l'arribada de

Tom Pouce, un altre nan uns centímetres més baix que ell que el desbancà. Va ser aleshores que es traslladà a Anglaterra, on es convertí de nou en una figura popular i de fama. Anglaterra «dio la preferència al marques de Líliput, título cuya investidura recibió allí solemnemente». Però, un cop més, va ser desbancat. Aquesta vegada per un gegant. Es traslladà de nou a Brussel·les, per anar després a París i tornar de nou a Espanya, on acabà els seus dies totalment arruïnat.

La manera per la qual opta Bernardo López per representar Francisco Hidalgo s'allunya bastant de la dels seus retrats de societat. Ens el presenta d'una manera desenfadada, aguantant una ampolla amb una mà mentre amb l'altra aixeca un got de vi, el reflex del qual és tractat amb gran virtuosisme. L'ampolla, juntament amb el barret de copa de l'angle inferior esquerre de la composició i la columna situada darrera el personatge, són elements que l'autor utilitza per evidenciar l'estatura del retratat. Bernardo López vol representar aquí un personatge pintoresc de la societat madrilenya. Tanmateix, encara que no el representa segons la convenció, tampoc ho fa de manera burleta. Apareix vestit amb les seves millors gales, amb les seves millors joies i vestits. Gravat a la columna, el seu nom complet, edat i ascendència familiar: «Francisco hidalgo, hijo de Celedonio y de Maria Ballesteros, vecinos de la villa de Ajofrín, Arzobispado de Toledo de edad de 15 años en 1833». L'autor vol deixar constància visual de l'exis-



tència d'aquell personatge que, per la seva estatura, havia deixat meravellada la societat madrilenya del moment.

Υγίαίνε – Valete – A reveure!

Josep de C. Laplana

Director del Museu de Montserrat

Com us haureu adonat, la crisi ha tancat força institucions que organitzaven exposicions i que ens demanaven obres i col·laboracions. Les nostres exposicions ja no surten a fora com abans. I encara ens hem vist precisats per raons de pressupost a limitar-nos a cinc exposicions temporals anuals en les dues sales que tenim, dues a la sala gran i tres a la petita. Això significa que la llista d'artistes que fan cua per exposar a Montserrat s'allarga per anys. Amb tot, com podeu veure en aquest *Propileu*, les activitats del Museu no paren. I ens queda encara molt material informatiu dins el tinter.

Al *Propileu* anterior us mig suggeríem que preparàvem una exposició magna a Seül. Doncs bé, el projecte ha descarrilat. Crec que no van entendre que érem un Museu amb vida pròpia i, encara que necessitem ajuda econòmica suplementària, no ens trobem en una situació desesperada. No ens sap greu ni ens sentim defraudats. Més aviat ens trobem esperonats a eixamplar els cercles. Curiosament per a nosaltres eixamplar vol dir no cenyir-nos primordialment al turisme estranger, i motivar el públic català que visita Montserrat a incloure en el seu programa festiu la visita al Museu. Aquest repte és prioritari, però algú m'ha dit que això és tan difícil com convertir al cristianisme un islàmic. El públic català no és un públic de museus, encara que, comparat amb la resta de la península, ens sembli que som la *crème de la crème*. Ens proposem, doncs, crear un entorn d'Amics del Museu de Montserrat que sintonitzin amb l'ona cultural i humanística del nostre Museu. Què us en sembla?

Assegurances Catalana Occident assegura obres d'art



www.catalanaoccidente.com

Una part molt notable del patrimoni artístic de Catalunya ha tingut la cobertura d'Assegurances Catalana Occident. Aquesta entitat asseguradora manté actualment el seu compromís a favor del patrimoni artístic amb més interès i entusiasme que mai.

Garantim a tot risc les obres d'art, no solament en situació estàtica, sinó també en totes les operacions a què són sotmeses per tal de difondre la cultura en exposicions temporals, transport, manipulació i embalatge.

Assegurances Catalana Occident opera a l'Abadia de Montserrat habitualment i també al Museu de Montserrat.



Ramon Casas (1866-1932)

La parisenca

1900

Oli sobre tela, 55 x 46 cm

Donació Josep Sala Ardiz, 1980

N.R. 200.389

ASEDESA S.A.

Correduria de Seguros



FUNDACIÓ ABADIA DE MONTSERRAT. 2025

Edició	Museu de Montserrat
Director	Josep de C. Laplana
Redacció	Josep de C. Laplana, Raül Maigí, Montserrat Marín i Bernat Puigdollers
Secretaria	Sandra Rosas
Disseny gràfic	www.victoroliva.com
Fotografies	Dani Rovira, Eva Manteca, Pere Grima, Mercè López i Equip tècnic MDM

Administració	Museu de Montserrat 08199 Abadia de Montserrat Tel. 00 34 938 777 745 Fax 00 34 938 777 736 elpropileu@larsa-montserrat.com
---------------	---

Els articles signats expressen solament l'opinió dels seus autors.

Impressió Gràfiques Alpres, S.L. (Barcelona)

Dipòsit legal B-10.021-2008

www.museudemontserrat.com